

**Автономная некоммерческая организация высшего образования
«Поволжский православный институт имени Святителя Алексия,
митрополита Московского»**

Кафедра экономики и бизнес-развития

Направление подготовки 38.03.01 Экономика
Направленность (профиль) «Экономика предприятий и организаций»

БАКАЛАВРСКАЯ РАБОТА

на тему:

**Анализ социально-экономической эффективности образовательного
учреждения на примере АНОО Православная классическая гимназия**

Выполнил студент
5 курса группы ЭЗ-501
заочной формы обучения
Дубынин Андрей Сергеевич

(подпись)

Научный руководитель
Торхова Анна Николаевна,
кандидат экономических
наук, доцент

(подпись)

Допустить к защите:

Заведующий кафедрой

экономики и бизнес-развития _____

А. Н. Торхова

«___» _____ 2019 г.

Тольятти
2019

СОДЕРЖАНИЕ

ВВЕДЕНИЕ.....	5
Глава 1. Теоретические аспекты социально-экономической эффективности образовательной организации	
1.1 Понятие и показатели экономической эффективности.....	8
1.2 Сущность социальной эффективности	10
1.3 Социально-экономическая эффективность образовательной организации.....	14
Глава 2. Социально-экономическая эффективность деятельности АНОО Православная классическая гимназия	
2.1 Общая характеристика и социальные аспекты деятельности организации.....	18
2.2 Анализ основных технико-экономических показателей за 2016-2018 годы.....	25
2.3 Анализ структуры и динамики выручки в разрезе оказываемых услуг	29
2.4 Анализ финансовой устойчивости	35
Глава 3. Разработка мероприятий, направленных на повышение социально-экономической эффективности АНОО Православная классическая гимназия	
3.1 Направления повышения социально-экономической эффективности АНОО Православная классическая гимназия.....	45
3.2 Расчет экономической эффективности предложенных мероприятий.....	48
ЗАКЛЮЧЕНИЕ.....	52
БИБЛИОГРАФИЧЕСКИЙ СПИСОК.....	57
ПРИЛОЖЕНИЯ.....	61

ВВЕДЕНИЕ

Эффективность деятельности любой организации – это такая экономическая категория, которая выражает результативность ее деятельности. Экономическая эффективность является результатом, который можно получить, соизмерив показатели доходности организации и общих затрат. Вместе с тем, в образовательном учреждении очень важную роль играет социальная эффективность, которая выражает удовлетворенность участниками учебного процесса самим процессом. Чем лучше будет социальная составляющая, тем выше поднимается продуктивность труда учащихся, их желание учиться и развиваться. В условиях низкой социальной эффективности, плохих условий учебного процесса, отсутствия заинтересованности у учеников, мотивация участников конкретного учебного заведения теряется и значительно ухудшаются. В таких условиях достичь хорошей результативности учебного процесса становится практически невозможным. В обратной же ситуации, когда человек чувствует улучшения на себе лично и готов развиваться, у него не возникает никаких мотивационных трудностей или проблем.

Актуальность выбранной темы исследования объясняется тем, что объективная оценка социально-экономической эффективности деятельности образовательного учреждения имеет важное значение, поскольку характеризует успешность руководства, формирует его статус, способствует привлекательности в глазах будущих учеников и их родителей.

Актуальность темы исследования применительно к АНОО Православная классическая гимназия, расположенного в Тольятти, заключается в том, что уникальность непрерывной системы православного образования, в которой гимназия занимает начальную ступень, формирует духовный облик нашего города.

Предметом исследования является деятельность организации в сфере предоставления образовательных услуг.

Объектом исследования является АНОО Православная классическая гимназия.

Цель выпускной квалификационной работы – определение путей повышения социально-экономической эффективности деятельности организации.

Для достижения поставленной цели необходимо решить следующие задачи:

1. Раскрыть теоретические аспекты социально-экономической эффективности деятельности организации;
2. Провести анализ деятельности предприятия АНОО Православная классическая гимназия;
3. Разработать мероприятия по повышению социально-экономической эффективности АНОО Православная классическая гимназия;
4. Провести расчет экономической эффективности предложенных мероприятий.

Информационной основой послужила бухгалтерская отчетность организации АНОО Православная классическая гимназия за период 2016 – 2018 гг.

Методологической базой послужили труды отечественных авторов в области экономического анализа платежеспособности предприятия: Донцовой Лысенко Д.В., Савицкой Г.В., и др.

В работе использованы специальные методы финансово-экономического анализа: горизонтальный и вертикальный анализ бухгалтерской отчетности, анализ рядов динамики, графический и аналитический методы.

Работа состоит из введения, 3-х частей, заключения, списка использованных источников, приложений.

В первой части раскрыты теоретические основы анализа социально-экономической эффективности образовательного учреждения.

Во второй части дана общая характеристика организации, проведен анализ основных технико-экономических показателей за 2016-2018 гг.,

проанализирован перечень оказываемых услуг.

В третьей главе рассматриваются и разрабатываются мероприятия, а также рассчитывается экономическая эффективность от их внедрения. Мероприятия могут быть применены в практической деятельности, их реализация способна повысить социально-экономическую эффективность АНОО Православная классическая гимназия.

В заключении сформулированы основные выводы о проделанной работе.

Глава 1. Теоретические аспекты социально-экономической эффективности образовательной организации

1.1 Понятие и показатели экономической эффективности

Эффективность - экономическая категория, связанная с интенсивностью развития предприятия. Она показывает глубинные процессы совершенствования, происходящие во всех его элементах, и исключает механистические подходы.

Деятельность предприятия всегда направлена на достижение цели, хотя не всегда к ней приводит. Но обязательно заканчивается результатом, даже если он и не запланирован или не имеет положительного характера. Если конечный результат совпадает с целью, то деятельность может быть признана рациональной, если же такое совпадение отсутствует, деятельность является нерациональной.

Средства, которые затрачиваются на обучение в школах и подготовку квалифицированных кадров, окупаются с экономической точки зрения тем, что некоторое время функционирующий труд имеет более высокую производительность, что в свою очередь обеспечивает рост национального дохода [13].

Ряд социологических исследований и экономических расчетов установили, что благодаря приросту культурного и образовательного уровня работников:

- сокращаются сроки приобретения ими более высокой квалификации;
- повышается производительность и экономность использования оборудования, инструментов, материалов, сырья;
- снижается количества брака и недочетов в работе, повышается качество выпускаемой продукции.

Экономическая эффективность образования на уровне народного хозяйства выражается в приросте национальных доходов за счет повышения квалификации и образованности работников различных отраслей производства.

Внутриотраслевой экономический эффект образования, главным образом, подразумевает рациональное использование выделяемых на эти цели средств и на следующие количественные показатели: уровень затрат на обучение 1 человека в общеобразовательных, профессиональных, средне-специальных и высших учебных заведениях. Однако в этом случае, не учитывается вклад работников различных образовательных учреждений в формирование национального дохода.

Российские органы статистики определяют произведенный национальный доход в виде суммы чистой продукции только по отраслям материального производства. Но образовательные услуги, как и остальные жизненные средства, имеют свою стоимость, следовательно, должны входить в состав национальных доходов в денежном выражении. Многие зарубежные органы статистики доход образовательной сферы включают в расчет валового национального продукта.

По подсчетам ряда зарубежных исследователей, прирост образованности общества дает около 60% к приросту национального дохода [26]. Работники, имеющие высшее образование, составляют в общем числе экономически активного населения порядка 25%, однако на их долю приходится более 50 % произведенной стоимости добавочного продукта.

Чем эффективнее деятельность образовательного учреждения и выше качество подготовки у его выпускников, тем больше человек изъявляет желание здесь учиться и тем большая плата может быть установлена за обучение.

Кроме того, благодаря высокой плате за обучение у учебного заведения появляется возможность нанимать высококвалифицированных преподавателей, и использовать получаемую прибыль для укрепления собственной материально-

технической базы. Это обеспечивает совмещение интересов учащихся и коллектива учреждения.

Экономический эффект работы образовательного учреждения измеряется двумя показателями:

- Показатель суммарной стоимости (цены) образовательных услуг.
- Норма прибыли.

Стоимость образовательных услуг рассчитывается как суммы всей оплаты за обучение. Некоторые частные школы частично содержатся за счет средств государственного бюджета, что сокращает размер оплаты за обучение. Следовательно, объем образовательных услуг должен учитывать не только суммарный размер внесенной учащимися платы, но и израсходованный объем бюджетных средств.

По-другому ситуация стоит с расчетом суммарной платы за обучение для учебных заведений среднего общего образования.

Стоимость обучения учащихся определяется как сумма расходов учебного заведения за все время обучения. Расходы включают затраты на содержание всех используемых зданий, на оплату труда всех категорий персонала, расходы на проведение мероприятий, затраты на содержание библиотек, спортзалов и прочие расходы.

Кроме себестоимости, включающей средства, израсходованные на обеспечение обучения, учебное заведение получает прибыль, которая необходима для его дальнейшего развития. Стоимость образовательных услуг представляет собой сумму себестоимости обучения учащихся и прибыли.

1.2. Сущность социальной эффективности

Понятие социальной эффективности может трактоваться с нескольких сторон. Его можно рассматривать с государственного, организационного и

регионального уровня. Для начала следует определить понятие «социальный эффект» и, следовательно, «социальная эффективность».

Социальный эффект – это показатель, который характеризует уровень удовлетворенности населения качеством жизни. А социальная эффективность, в свою очередь, - это показатель, что определяет повышение уровня жизни населения страны. В различных экономических источниках данный термин можно встретить под определениями «гармоничного развития личности», «духовного удовлетворения человека», а также «блага социума и различных групп населения» [8].

Социально-экономическая эффективность – это показатель, благодаря которому можно составить оценку экономической эффективности инвестиций в социальную сферу, учитывая при этом достигнутый социальный эффект. Если рассматривать эффективность на государственном уровне, она представлена социальной политикой, которая определяет, как экономическую, так и социальную сферу страны. Если социальная сфера будет развита хорошо, то уровень жизни населения выходит на высокий уровень, вследствие чего развивается и экономический сектор.

Социальная сфера – это целый ряд частных и государственных институтов, деятельность которых направлена на повышение социального уровня жизни населения. Отрасли данной сферы удовлетворяют социальные, духовные и материальные потребности людей.

Социальная эффективность государственного производства дает представление об уровне его развития и степени удовлетворенности личных нужд потребителя. В большинстве развитых стран существует такой показатель, как качество жизни, который сформирован из индексов развития человека: объем фактического ВВП на душу населения; средняя продолжительность жизни человека; уровень грамотного развития населения; средняя продолжительность обучения в государстве. Благодаря этим индексам

экспертами ООН устанавливается соответствие уровня жизни населения и его продолжительности с мировыми стандартами [18].

Качество жизни – это комплексная оценка уровня жизни населения. Оно определяется рядом объективных и субъективных показателей. К объективным можно отнести продукты питания, потребление материальных благ, качество жилищных условий, развитие сферы образования, услуг и социального обеспечения. Среди субъективных показателей выделяют удовлетворенность рабочим процессом, семейными отношениями и статусом в обществе. Основная задача государства при этом – выполнение показателей эффективности, таких как снижение заболеваемости населения, увеличение рабочих мест, а также уменьшение различных социальных выплат из страховых фондов.

Методы оценки социальной эффективности.

Определение социально-экономических показателей является очень важным при оценке социальной эффективности. Эти индикаторы используются для выявления результатов влияния экономических и социальных реформ на уровень жизни населения. Различные методы определения социальной эффективности применяют два вида показателей: Однокомпонентное: ВВП и потребление продуктов питания на душу населения. Двухкомпонентные: соотношение доходов и расходов, интегральных показателей, а также прожиточного минимума и доходов населения. Двухкомпонентные показатели являются более информативными, поскольку выражают соотношение между уровнем дохода и стоимостью жизни. Уровень дохода определяется средним доходом на душу населения, а стоимость жизни – при помощи фиксированной корзины потребителя.

Следующим способом оценки социальной эффективности является эмпирический метод. Его суть заключается в оценке потребительского бюджета и соотношении между обязательными расходами (мало эластичными) и необязательными (эластичными). Малоэластичные расходы человека – это оплата за коммунальные услуги, проезд, минимальная продовольственная

корзина. Остальные расходы можно регулировать, увеличивая или уменьшая их за счет других потребностей.

Одним из способов оценки социальной эффективности является интегральный метод. Идея данной концепции заключается в возможности личности делать свой выбор. Уровень жизни в данном случае уже не может зависеть только от уровня дохода. Вследствие этого социальное развитие человека затрагивает все основополагающие аспекты жизни: свобода и права, образование, личностное развитие, продолжительность жизни, экологическая ситуация.

Следующим является метод, который основан на измерении индивидуальных индикаторов, что характеризуют отдельные стороны жизни[8].

К ним можно отнести:

- Социально-демографический аспект: динамика рождаемости, заболеваемости и смертности, а также продолжительность жизни.

- Экономическая активность населения: причины миграции населения, уровень безработицы в стране.

- Социальная напряженность: участие в забастовках и политических мероприятиях, динамика преступности.

- Социальная сфера и ее развитие: процент затрат на образование, науку и здравоохранение, число обучающихся платно и на бюджетной основе, а также количество студентов на одного преподавателя.

- Экологические: содержание вредных веществ и тяжелых металлов в атмосферном воздухе, почве, питьевой воде, продуктах питания, а также доля вложений в основной капитал, что затрачиваются на охрану и восстановление окружающей природной среды.

Данные методы оценки социальной эффективности достаточно обширны, они охватывают не только расчетные аспекты уровня жизни, но и качественные показатели, без которых человек не сможет достичь высокого уровня развития, как духовного, так и физического.

1.3. Социально-экономическая эффективность образовательной организации

Современная социально-экономическая ситуация в России, переход от плановой к рыночной экономике, проведение экономической реформы ставят новые задачи по совершенствованию системы образования. С этой целью начал реализовываться специальный национальный проект «Образование» [5].

Значительное влияние на такие преобразования оказывают демографические процессы, связанные с продолжающимися тенденциями урбанизации и ростом доли крупных городов. Увеличение доли населения, проживающего в крупных городах, требует совершенствования функционирования в них образовательных учреждений с учетом ускоренного роста научно-технического и социального прогресса. Именно в крупных городах сегодня производится большая часть валового внутреннего продукта России. Поэтому от успешности решения проблем развития крупных городов в определяющей степени зависят темпы экономического роста всей страны.

В этих условиях необходимо повышать качество подготовки высококвалифицированных специалистов, обеспечивая условия для роста конкурентоспособности производства в России до уровня наиболее развитых стран мира. Для этого должны осуществляться мероприятия по повышению эффективности функционирования образовательного комплекса крупных городов.

В условиях перехода к инновационной экономике образовательный комплекс является решающим фактором социально-экономического развития крупного города. Из числа инфраструктурных подразделений крупного города образовательный комплекс становится стержневым звеном социально-экономического развития общества и, в результате, успехи развития городского производства в большей степени зависят от эффективности его функционирования.

Для определения меры достижения основной цели системы образования крупного города предлагается использовать понятие функционально-целевой эффективности образовательного комплекса крупного города. Комплексную оценку социально-экономической эффективности образовательных учреждений представляется целесообразным осуществлять на основе интегрального показателя. Оценка социально-экономической эффективности образовательного комплекса должна складываться из оценки функционально-целевой эффективности, экономической эффективности и социальной эффективности как сложной интегрированной системы.

Функционально-целевая эффективность образовательного комплекса крупного города – это степень удовлетворения потребностей населения и экономики города в оказании образовательных услуг, включая профессиональную подготовку, по качеству соответствующих государственным (муниципальным) стандартам [21].

Социальная эффективность образовательного комплекса рассматривается автором в качестве обобщенной характеристики образовательного комплекса как социальной системы, отражающей социальные последствия его деятельности и проявляемой в сокращении транзакционных издержек координации деятельности хозяйствующих субъектов и росте общественного благосостояния.

Экономическая эффективность – складывается из двух составляющих: оптимизация использования ресурсов в образовательном комплексе в целом при обеспечении в каждом структурном подразделении образовательного комплекса производства услуг, по объему и качеству соответствующих государственному (муниципальному) стандарту и рост экономики города вследствие использования квалифицированных трудовых ресурсов, и повышения уровня образованности населения.

Степень удовлетворения потребностей населения и экономики города в оказании образовательных услуг, включая профессиональную подготовку, определяется как через систему количественных показателей мониторинга

эффективности функционирования образовательного комплекса, определение которых возможно с помощью, имеющейся статистической, финансовой и иной отчетности, а также посредством проведения соответствующих социологических исследований.

Показатели мониторинга эффективности функционирования образовательного комплекса сгруппированы по 14 направлениям [10]:

1. Дошкольное образование
2. Общее среднее образование
3. Дополнительное образование детей
4. Начальное профессиональное образование
5. Среднее профессиональное образование
6. Высшее профессиональное образование
7. Послевузовское образование
8. Дополнительное образование взрослых
9. Кадровое обеспечение
10. Внедрение современных педагогических и информационных технологий
11. Экономика образования
12. Образованность населения
13. Качество трудовых ресурсов
14. Соответствие структуры подготовки требованиям экономики

Система показателей эффективности образовательного комплекса крупного города использовалась при создании мониторинговой системы, обеспечивающей сбор и анализ информации о функционировании и развитии образовательного комплекса крупного города на основе программного обеспечения, разработанного предприятием «ФинПромМаркет-XXI» (Группа компаний «Аверс») [18].

Выявление индивидуальных характеристик и тенденций развития образовательного комплекса крупного города помогает выявить возможности и угрозы социально-экономического развития города и его экономики, что должно

стать основой для выработки обоснованных управленческих решений, обеспеченных финансовыми ресурсами, и позволить правильно воздействовать на систему, управлять системными эффектами.

Направления повышения эффективности образовательного комплекса должны исходить из концепции управления, которая базируется на повышении уровня социально-экономического развития города на основе роста материального благосостояния и всестороннего развития личности граждан.

При этом представляется необходимым сформулировать следующие основные пути повышения эффективности образовательной организации [30]:

1. Повышение уровня взаимодействия государственной, муниципальной и частной собственности в управлении образовательным комплексом крупного города как единой системой.

2. Формирование единого информационного пространства, обеспечивающего системность функционирования за счет тесных информационных взаимосвязей структурных звеньев, имеющих разноуровневую подчиненность.

3. Совершенствование экономического механизма образовательного комплекса крупного города. Переход на нормативное финансирование образовательных организаций в соответствии с научно обоснованной системой норм затрат, модернизация системы оплаты труда.

4. Оптимизация количества и организационно-правовых форм образовательных учреждений;

5. Обеспечение государственной поддержки инновационного развития образовательного комплекса.

Таким образом, в первой главе были рассмотрены теоретические аспекты социально-экономической эффективности, применительно к образовательной организации: сущность и показатели экономической эффективности, а также понятие социальной эффективности. Далее, в бакалаврской работе наше внимание будет сосредоточено на АНОО Православная классическая гимназия.

Глава 2. Социально-экономическая эффективность деятельности АНОО Православная классическая гимназия

2.1. Общая характеристика и социальные аспекты деятельности организации.

Православная классическая гимназия существует в городе Тольятти с 1995 года. Она создана при деятельной поддержке Самарской епархии, Свято-Тихоновского Богословского института города Москвы и Самарской гуманитарной академии. Здание гимназии, за основу которого был взят стандартный комплекс детского сада, претерпело значительную перестройку и представляет собой оригинальный архитектурный ансамбль.

В октябре 1999 года её посетил Святейший Патриарх Московский и всея Руси Алексей II. 21 ноября 2000 года состоялось освящение храма во имя Всех Святых в земле Российской просиявших — домово́й церкви гимназии. 30 марта 2009 во время делового визита премьер-министра России — Владимира Путина — в Тольятти (в ОАО «АВТОВАЗ»), он посетил гимназию и передал ей в дар Иверскую икону Божией Матери XVIII века. Премьер осмотрел домовую церковь, молитвенный зал и учебные классы гимназии, а также побывал на нескольких уроках.

В настоящее время в гимназии обучается 370 детей, включая воспитанников детского сада (Прогимназии). Учащиеся находятся в гимназии в течение всего дня, обеспечены 3-х разовым питанием. В приложении А представлен план учащихся на день. В гимназии и ее структурных подразделениях трудится более 100 человек.

В Православной классической гимназии ведется углубленное изучение истории, филологии, английского языка, латыни, французского языка, географии, экономики, обществознания. Детям предоставлена возможность

получения полноценного дополнительного образования по музыкально-эстетическому направлению: в гимназии действуют музыкальная, хореографическая, художественная школы. Ведется пред профильная подготовка (журналистика, издательское дело, тележурналистика и режиссура, школа перевода, церковное пение и алтарное дело).

Духовным сердцем гимназии является домовая церковь во имя Всех Святых в земле Российской просиявших, которая была построена при деятельной поддержке Волжского автозавода и открыта в 2000 г. не только для учащихся, учащихся и родителей гимназии, но и для всех тольяттинцев. Храм носит статус Архиерейского подворья.

В настоящее время гимназия представляет собой прекрасный архитектурный ансамбль города и крупнейший духовно-просветительский центр областного значения, который в настоящее время включает в себя:

- центр православного образования (двухгодичные катехизаторские курсы, курсы повышения квалификации работников образования);

- издательский центр (ежемесячная православная городская газета «Церковный Вестник Тольятти», газета гимназистов «Епифания») и мини-типографию;

- православный просветительский центр «Китеж» (книжная лавка и православная трапезная);

- православные просветительские центры Волжского автозавода (в 5 производствах) и 3 прикрепленных храма;

- летний православный межъпархиальный детский лагерь;

- паломническую службу;

- музей традиционной русской культуры;

- телевизионную студию «Ставрок».

Гимназия выступает организатором и учредителем многочисленных научно-практических конференций, образовательных чтений, семинаров и круглых столов, Гимназию посещали высокие гости: в 1999 года ее посетил

Святейший Патриарх Московский и всея Руси Алексий II, в 2008 – будущий Патриарх Кирилл, а также многие другие иерархи Русской Православной Церкви, деятели культуры, науки, образования. В октябре 2008 г. с Гимназией познакомился заместитель Председателя Правительства России Сечин И.И., а в 2009 году – В.В. Путин.

Цели и задачи учреждения

1. Образовательные задачи Православной классической гимназии непосредственно связаны с воспитательными - воспитание детей в православной вере.

2. Духовные традиции православия основаны на неразрывном единстве с православной культурой. Освоение православной культуры - духовной, эстетической, социально-исторической, бытовой - определяет специфику гуманитарного направления образования. Только опираясь на знание истории и усвоение традиций православной культуры, мы можем надеяться на ее восстановление и продолжение.

3. Изучение православной культуры предполагает системное и последовательное освоение гуманитарных дисциплин, указанных ниже, в связи с чем гимназия носит гуманитарную направленность, ориентируясь на традиции дореволюционных классических гимназий при строгом соблюдении государственного образовательного стандарта.

4. Содержательное единство подхода к изучению данных дисциплин определяется христианским учением о происхождении мира, промыслительном характере истории и предназначения человека.

Учебно-методическое и дидактическое единство подхода к изучению гуманитарных дисциплин определяется следующими принципами:

а) фундаментальное историческое изучение дисциплин с последовательным расширением и углублением материала:

б) ориентация на понимание целостности природы познания: развитие различных его форм - эстетическое, научное, практическое;

в) интеграция гуманитарных курсов:

- максимальная историческая синхронизация изучения курсов;

- выделение наиболее важных тем для комплексной междисциплинарной разработки:

- составление интегрированных программ, проведение совместных интегрированных уроков.

г) составление учебных пособий, хрестоматий, отвечающих требованиям данной программы.

5. Главная задача гуманитарного образования состоит в подготовке сознательных, образованных, активных и творческих, воцерковленных людей, обладающих широким культурным кругозором. Особая роль здесь отводится изучению Закона Божия и предметам вероучительного цикла. В тесной взаимосвязи с этими предметами находится овладение навыками церковного пения, чтения на церковнославянском языке. Духовному, воспитанию служат и участие в делах благотворительности и милосердия, паломничества к святым местам. Культурно обогащают экскурсионные поездки, в т.ч. и заграничные. Церковная жизнь не отделена от жизни гимназии.

Гуманитарное и эстетическое направления образования, сочетаясь с государственным образовательным объемом (стандартом), наиболее полно определяют характер и своеобразие обучения в Православной классической гимназии.

Православная классическая гимназия оказывает услуги, осуществляемые на платной основе в пределах установленных лицензий на ведение образовательной деятельности, образовательных услуг сверх финансируемых за счёт областного бюджета государственных заданий (контрольных цифр) по приёму обучающихся по основным и дополнительным программам среднего профессионального образования; программам профессиональной подготовки, переподготовки и повышения квалификации; оказание платных дополнительных образовательных услуг, не предусмотренных

соответствующими образовательными программами и федеральными стандартами, в том числе по организации подготовительных отделений и курсов по подготовке к поступлению в Учреждение, репетиторству, преподавание специальных курсов и циклов дисциплин, занятия с обучающимися по программам углублённым изучением предметов, обучение по дополнительным образовательным программам; оказание консультационных, информационных и маркетинговых услуг в установленной сфере деятельности (в том числе через Интернет). Схема структуры управления ПКГ представлена в Приложении Б.

Описание системы управления организацией представлено в таблице 2.1.

Таблица 2.1 - Система управления организацией

Наименование органа	Функции
Совет Гимназии - Управляющий совет	Высший орган управления Гимназией. Рассматривает вопросы: – развития образовательной организации; – финансово-хозяйственной деятельности; – материально-технического обеспечения
Директор	Обеспечивает выполнение решений Общего собрания учредителей Гимназии. Контролирует работу и обеспечивает эффективное взаимодействие структурных подразделений организации, утверждает штатное расписание, отчетные документы организации, осуществляет общее руководство Гимназией.
Педагогический совет	Осуществляет текущее руководство образовательной деятельностью Гимназии, в том числе рассматривает вопросы: – развития образовательных услуг; – регламентации образовательных отношений; – разработки образовательных программ; – выбора учебников, учебных пособий, средств обучения и воспитания; – материально-технического обеспечения образовательного процесса; – аттестации, повышения квалификации педагогических работников; – координации деятельности методических объединений
Общее собрание работников	Реализует право работников участвовать в управлении образовательной организацией: - принимать правил трудового распорядка, изменения и дополнения к ним; – принимать локальные акты, которые регламентируют деятельность образовательной организации и связаны с правами и обязанностями работников;

Наименование органа	Функции
	<ul style="list-style-type: none"> – разрешать конфликтные ситуации между работниками и администрацией образовательной организации; – вносить предложения по корректировке плана мероприятий организации, совершенствованию ее работы и развитию материальной базы.
Совет родителей	<p>Реализует право родителей участвовать в управлении образовательной организацией:</p> <ol style="list-style-type: none"> 1. Содействие администрации Гимназии по вопросам: <ul style="list-style-type: none"> – совершенствования условий для осуществления образовательного процесса, охраны жизни и здоровья обучающихся, свободного развития личности; – защиты законных прав и интересов обучающихся; – организации и проведения мероприятий в Гимназии. 2. Обеспечение соблюдения Гимназией прав и законных интересов родителей (законных представителей). 3. Организовывать работу с родителями (законными представителями) обучающихся Гимназии в том числе разъяснительную, по вопросам прав и обязанностей родителей (законных представителей), всестороннего воспитания ребенка в семье.
Ученический совет	<p>Реализует право учащихся участвовать в управлении образовательной организацией:</p> <ul style="list-style-type: none"> - координирует деятельность всех органов, представляющих интересы учащихся; - разрабатывает план собственной деятельности и помогает осуществлять планирование других органов, представляющих интересы учащихся; - организует и проводит общешкольные дела и мероприятия; - вносит в вышестоящие органы, представляющие интересы учащихся предложения по улучшению качества деятельности Гимназии.

Для осуществления учебно-методической работы в гимназии созданы методические объединения педагогов:

- начальных классов;
- естественно-математического цикла;
- русского языка и литературы;
- вероучительных дисциплин;
- общественных наук;

- английского языка.

Православная классическая гимназия осуществляет образовательную деятельность по программам дошкольного, начального общего, основного общего, среднего общего, а также дополнительного образования.

Гимназия является первым звеном в сформировавшейся в г.о. Тольятти системе непрерывного гуманитарного образования и духовно-нравственного воспитания «Православная классическая гимназия – Колледж гуманитарных и социально-педагогических дисциплин – Поволжский православный институт» по формированию духовных и нравственных ценностей, воспитанию детей на основе исторических и культурных традиций. Помимо задач, связанных с обучением детей, гимназия ставит перед собой задачи духовно-нравственного воспитания молодежи в системе христианских ценностей, сохранения и приумножения нравственных и культурных ценностей, основанных на православном мировоззрении.

Ежегодно на протяжении 20 лет гимназия выступает организатором благотворительных рождественских спектаклей для детей города Тольятти (с охватом 2000 зрителей): мюзиклы "Не умирай без меня!" о святых благоверных Петре и Февронии Муромских, "Легенда о славном рыцаре Раймонде и его невесте Досифее"; спектакли "Свет Рождественской звезды", "Духи дома или похвала бабушкам". У гимназии имеется опыт проведения ежегодных мероприятий: всероссийского фестиваля академического и народного пения "Благодатное лето. Жигули" с двумя итоговыми гала-концертами с охватом 1500 зрителей; городского праздника "Троица. Зеленые святки" с охватом 2000 зрителей; всероссийского смотра-конкурса духовных стихов, песнопений и обрядов "Живая старина. Китеж-град" (более 500 участников ежегодно); городского Сретенского фестиваля духовной музыки (более 30 коллективов и 600 участников ежегодно); филармонических концертов с охватом 750 зрителей каждый концерт; фестивалей детского творчества "Веселая карусель" (более 300 участников и 700 зрителей ежегодно).

В 2018 году Православная классическая гимназия стала победителем пяти грантовых конкурсов:

1. Международный открытый конкурс малых грантов «Православная инициатива» «Доброволец - 2018». Проект «Живая старина».

2. Конкурс на представление грантов Президента РФ на развитие гражданского общества. Музыкальный театральный проект «Чудо в Рождественскую ночь».

3. Международный открытый конкурс малых грантов «Православная инициатива – 2018». Проект «Песенный фестиваль детских коллективов дошкольного и младшего школьного возраста "Веселая карусель».

4. Конкурс на представление грантов Президента РФ на развитие гражданского общества. Фольклорно-этнографический фестиваль-практикум "Благодатное лето. Жигули-2019".

5. Международный открытый конкурс малых грантов «Православная инициатива - 2019» «Мы говорим по-русски!». Проект «Литературно-музыкальный фестиваль «Путешествие в русскую словесность».

2.2. Анализ основных технико-экономических показателей за 2016-2018 года

Произведем расчеты основных технико-экономических показателей анализируемой организации на основе бухгалтерской (финансовой) отчетности (Приложение В) и представим данные в таблице 2.2.

Анализ технико-экономических показателей АНОО «Православная классическая гимназия», представленный в таблице 2.2, свидетельствует о том, что выручка организации за исследуемый период увеличилась в 2018 году по отношению к 2017 году на 3226 тыс. руб. (12,9%), а в 2017 году по отношению к

2016 году на 350 тыс. руб. (1,42%). Рост выручки с 2016 по 2018 годы составил 3576 тыс. руб. или 14,5%.

Полная себестоимость продукции также возросла с 2016 по 2017 годы на 1,42% и составила 25004 тыс. руб., с 2017 по 2018 годы на 12,9% и составила 28230 тыс. руб. Всего полная себестоимость за двухлетний период увеличилась на 14,5% и составила 3576 тыс. руб.

Численность персонала за период 2016-2018 лет не изменилась и составила 49 человек.

Выработка на одного работающего в 2017 году увеличилась на 7,14 тыс. руб. т. е. на 1,42% и составила 510,28 тыс. руб. Выработка на одного работающего в 2018 году увеличилась на 65,84 тыс. руб., т. е. на 12,9% и составила 576,12 тыс. руб.

Затраты на 1 рубль реализации с учетом коммерческих и управленческих расходов за 2016 - 2018 годы составили 1 рубль.

Основные средства в 2016 году составили 82969 тыс. руб., в 2017 году 82106 тыс. руб., а в 2018 году 84126 тыс. руб. В 2017 году основные средства уменьшились на 863 тыс. руб., т.е. на 1,04% по сравнению с 2016 годом. В 2018 году основные средства увеличились на 2020 тыс. руб., т.е. на 2,46% по сравнению с 2017 годом. В целом изменение величины основных средств показало положительную динамику: в период с 2016 по 2018 основные средства увеличились на 1,39% или на 1157 тыс. руб.

Дебиторская задолженность в 2017 году, увеличилась на 113 тыс. руб. и составила 940 тыс. руб. т. е. на 13,66% по сравнению с 2016 годом. В 2018 году произошло уменьшение дебиторской задолженности на 159 тыс. руб. или на 17%. За двухлетний период дебиторская задолженность уменьшилась на 46 тыс. руб. или 5,56%.

Таблица 2.2 - Динамика технико-экономических показателей деятельности организации за 2016-2018 гг.

№ п/п	Показатели	2016 год	2017 год	2018 год	Абс откл 2017 к 2016 (+/-)	Абс откл 2018 к 2017 (+/-)	Абс откл 2018 к 2016 (+/-)	Отн откл 2017 к 2016, %	Отн откл 2018 к 2017, %	Отн откл 2018 к 2016, %
	1	2	3	4	5	6	7	8	9	10
1	Выручка, тыс. руб.	24654	25004	28230	350	3226	3576	101,42	112,9	114,5
2	Себестоимость продаж, тыс. руб.	24654	25004	28230	350	3226	3576	101,42	112,9	114,5
3	Коммерческие и управленческие расходы, тыс. руб.	0	0	0	0	0	0	0	0	0
4	Полная себестоимость, тыс. руб.	24654	25004	28230	350	3226	3576	101,42	112,9	114,5
5	Прибыль от реализации, тыс. руб.	0	0	0	0	0	0	0	0	0
6	Численность работающих, чел.	49	49	49	0	0	0	100	100	100
7	Объем выручки на одного работающего, тыс. руб.	503,14	510,28	576,12	7,14	65,84	72,98	101,42	112,9	114,5
8	Затраты на 1 рубль выручки, руб.	1	1	1	0	0	0	100	100	100
9	Уровень рентабельности продукции= П/С, %	0	0	0	0	0	0	0	0	0
10	Основные средства, тыс. руб.	82969	82106	84126	-863	2020	1157	98,96	102,46	101,39
11	Дебиторская задолженность, тыс. руб.	827	940	781	113	-159	-46	113,66	83	94,44
12	Кредиторская задолженность, тыс. руб.	1940	2252	2319	312	67	379	116,08	102,97	119,53
13	Коэффициент соотношения Дт и Кт задолженностей = ДЗ/КЗ	0,42	0,41	0,34	-0,01	-0,07	-0,08	97,62	82,93	80,95
14	Фондоотдача, тыс.руб.	0,29	0,3	0,33	0,01	0,02	0,04	103,44	110	113,79
15	Численность обучающихся, чел.	334	344	369	0	25	25	100	104,79	104,79
16	Выручка на одного обучающегося тыс.руб	73,8	72,7	76,5	-1,1	3,8	2,7	98,5	105,22	103,66

Кредиторская задолженность за два года претерпела неравномерный рост: в 2017 году увеличилась на 312 тыс. руб. (16,08%) и составила 2252 тыс. руб., а в 2018 году на 67 тыс. руб. (2,97%) и составила 2319 тыс.руб.

Коэффициент соотношения Дт и Кт задолженностей показал превышение кредиторской задолженности над дебиторской, что создает угрозу финансовой устойчивости предприятия. Положительным моментом является уменьшение данного коэффициента с 0,42 (2016 год) до 0,34 (2018 год), т.е. на 19,05%.

Показатели фондоотдачи иллюстрируют положительную динамику, если в 2016 году она составила тыс.руб., то в 2017 году фондоотдача выросла до 0,3 тыс.руб., а в 2018 году составила 0,33 тыс.руб.

Данные изменения позволяют сделать вывод, что работа Православной классической гимназии улучшилась в период с 2016 по 2018 год за счет увеличения доходов на одного рабочего, роста основных средств и уменьшения дебиторской задолженности.

Из таблицы 2.2, можно увидеть, как изменялись показатели выручки, себестоимости и прибыли с 2016-2018 гг., представленные на рисунке 2.1

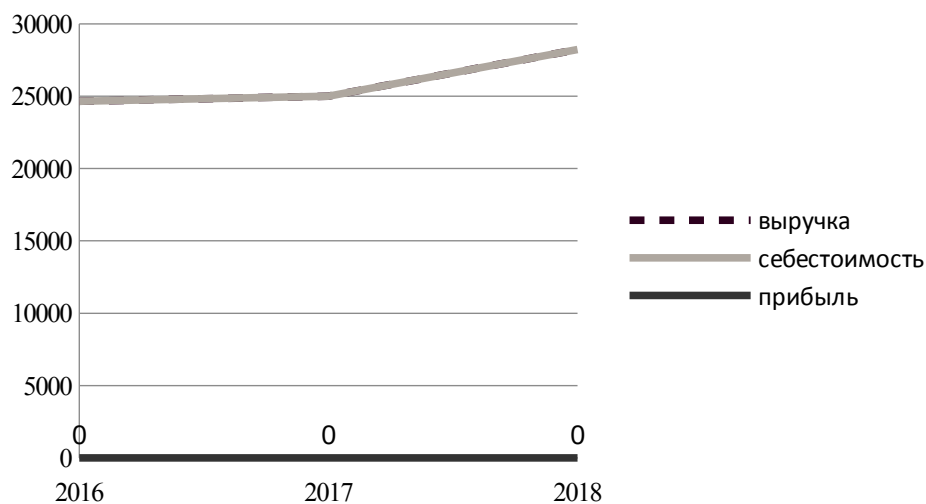


Рисунок 2.1 - Изменение показателей выручки, себестоимости и прибыли в период с 2016-2018 гг.

В 2017 и в 2018 году произошло увеличение показателей выручки и себестоимости по отношению к 2016 году. В 2017 году по отношению к 2016

году объем выручки и себестоимость увеличились на 350 тыс. руб. или на 1,42%, в 2018 году по отношению к 2016 году объем выручки также увеличился на 3576 тыс. руб. или на 14,5% соответственно.

Выручка в расчете на одного ученика за двухлетний период претерпевала изменения. Если в 2016 году она составляла 73,8 тыс. руб, то в 2017 году снизилась на 1,1% и составила 72,7 тыс. руб. В 2018 году выручка на одного учащегося составляла 76,5 тыс. руб. или 105,22% относительно 2017 года и 103,66% соответственно.

Прибыль изменений не претерпела. Ниже, в параграфе 2.3 рассмотрим динамику структуры выручки за 2016-2018 гг.

2.3. Анализ структуры и динамики выручки в разрезе оказываемых услуг

Источниками выручки Православной классической гимназии являются 3 составляющие: обучение, питание и аренда помещений. Проведем их анализ в таблице 2.3. на основании справки о доходах Православной классической гимназии (Приложение Г).

Таблица 2.3 - Анализ структуры и динамики выручки АНОО Православная классическая гимназия за 2016-2018 годы

№ п/п	Показатели	2016 год	Удельный вес, %	2017 год	Удельный вес, %	2018 год	Удельный вес, %	Средний показатель за 3 года	Удельный вес, %
	Выручка, тыс. руб., в т.ч.:	24654	100	25004	100	28230	100	25963	100
1	Обучение, тыс. руб.	11651	47,26	12287	49,15	13754	48,72	12564	48,39

№ п/п	Показатели	2016 год	Удельный вес, %	2017 год	Удельный вес, %	2018 год	Удельный вес, %	Средний показатель за 3 года	Удельный вес, %
2	Питание, тыс. руб.	7668	31,1	7389	29,55	8926	31,62	7994	30,8
3	Доходы от аренды, тыс. руб.	5334	21,64	5328	21,3	5550	19,66	5404	20,81

Проведя анализ данных таблицы 2.3., можно сказать, что удельный вес доходов от обучения в выручке организации в 2016 году составляет 47,26% или 11651 тыс.руб., в 2017 стоимость обучения возросла и доходы за обучение составили 12287 тыс.руб. или 49,15% удельного веса, в 2018 году доходы за обучение уже 13754 тыс.руб., но удельный вес уменьшился до 48,72%.

Удельный вес доходов от питания в выручке гимназии в 2016 году составил 31,1% или 7668 тыс. руб., в 2017 доходы за питание снизились и составили уже 7389 тыс.руб. или 29,55% удельного веса, в 2018 году снова произошел рост - 8926 тыс.руб. или 31,62% удельного веса. Доходы от аренды в 2016 году составили 5334 тыс.руб. или 21,64% удельного веса, в 2017 году незначительно изменились — 5328 тыс.руб. (21,3%), а в 2018 году возросли — 5550 тыс.руб. или 19,66% удельного веса.

Изобразим наглядно данную ситуацию на рисунке 2.2

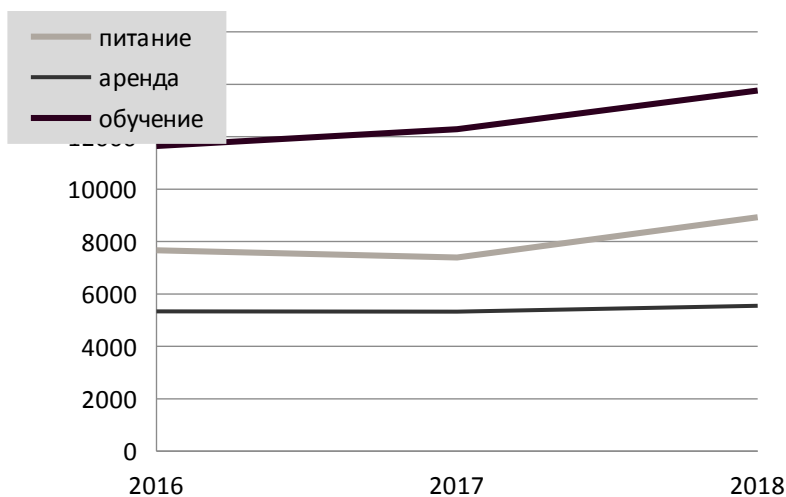


Рисунок 2.2 - Анализ структуры и динамики выручки АНОО Православная классическая гимназия за 2016-2018 годы

Таким образом, наибольшие изменения произошли в доходах от обучения и питания. Используя данные оборотно-сальдовой ведомости проанализируем динамику выручки в разрезе структурных единиц гимназии: прогимназии (подготовительного отделения) и самой гимназии в таблице 2.4.

По данным таблицы 2.4 доходы за обучение в прогимназии за 2016г. составили 2679 тыс. руб., в 2017 году 2825 тыс. рублей, а в 2018 году — 3164 тыс. руб., т. е. выручка за обучение в прогимназии в 2017г. увеличилась на 146 тыс. руб. т. е. (на 5,4% по сравнению с 2016 г.), в 2018 году увеличилась на 339 тыс. руб. (на 12% по сравнению с 2016 г.). Увеличение выручки за двухлетний период с 2016 по 2018 годы составило 485 тыс. руб. или на 18%.

Выручка гимназии за обучение в 2016г. составила 8971 тыс. руб., в 2017г. - 9460 тыс. руб., в 2018 году - 10590 тыс. руб. Выручка гимназии за обучение в 2017 году увеличилась на 489 тыс. руб. т.е. на 5,4% по сравнению с 2016 годом. Выручка гимназии за обучение в 2018 году увеличилась на 1133 тыс. руб. т.е. на 5,4% по сравнению с 2017 годом. Общая выручка за обучение в гимназии с 2016 по 2018 выросла на 1619 тыс. руб. или 4,5%.

Общая выручка гимназии и прогимназии за обучение в 2016 году составила 11651 тыс. руб., а в 2017 году — 12286 тыс. руб., в 2018 году — 13754 тыс. руб. Ежегодный рост составил 5,4%.

Выручка за питание в прогимназии в 2016г. составила 1763 тыс. руб. а в 2017 году 1699 тыс. руб. т.е. на 64 тыс. руб. меньше, что составило 4%. Выручка за питание в прогимназии в 2018г. Увеличилась на 4% и составила 2053 тыс. руб. Увеличение выручки за питание в двухлетний период с 2016 по 2018 годы составило 290 тыс. руб. или 16%.

Выручка за питание в гимназии в 2016г. Составила 5904 тыс. руб., в 2017г. - 5689 тыс. руб., в 2018 г. - 6873 тыс.руб. В 2017 году выручка за питание в гимназии уменьшилась на 4% относительно 2016 года, в 2018 году увеличилась на 21 %. В 2018 году выручка гимназии относительно 2016 года возросла на 16%.

Общая выручка гимназии и прогимназии за питание в 2016 году составила 7668 тыс. руб., в 2017 году — 7389 тыс. руб., в 2018 году - 8926 тыс. руб. В 2017 году выручка за питание в гимназии и прогимназии уменьшилась на 4% относительно 2016 года, в 2018 году увеличилась на 21 %. В 2018 году выручка гимназии относительно 2016 года возросла на 16%.

Доходы за аренду в гимназии в 2016г. составили 5334 тыс. руб., а в 2017г. - 5328 тыс. руб. По сравнению с 2016 годом общая выручка за аренду снизилась на 6 тыс. руб., т.е. на 1,2%. Доходы за аренду в гимназии в 2018г. составили 5550 тыс. руб., по сравнению с 2016 годом выручка за аренду возросла на 216 тыс. руб., т.е. на 4%.

Из вышеприведенного анализа можно сделать вывод что доход от обучения в 2017 году увеличился на 5,4%, а в 2018 году еще на 12%. Доходы за питание и аренду упали в 2017 году по сравнению с 2016 годом и в прогимназии, и в гимназии, однако выручка от всех видов деятельности (обучения, питания и аренды) гимназии возросла в 2017 году на 1,4% или 349 тыс. руб. В 2018 году доходы за питание и аренду превысили показатели 2016 года на 16% и 4% соответственно, выручка при этом возросла на 14,5% и составила 28230 тыс.руб.

Таблица 2.4 - Динамика выручки в разрезе структурных единиц гимназии за 2016-2018 гг.

№ п/ п	Показатели	2016 год	2017 год	2018 год	Абсолютное отклонение			Относительное отклонение			Темп прироста		
					2017 к 2016	2018 к 2017	2018 к 2016	2017 к 2016	2018 к 2017	2018 к 2016	2017 к 2016	2018 к 2017	2018 к 2016
	1	2	3	4	5	6	7	8	9	10	11	12	13
1	Обучение прогимназии, тыс. руб.	2679	2825	3164	146	339	485	105,4	112	118	5,4	12	18
2	Обучение гимназии, тыс. руб.	8971	9460	10590	489	1130	1619	105,4	112	118	5,4	12	18
3	Итого обучение, тыс. руб.	11651	12287	13754	635	1467	2102	105,4	112	118	5,4	12	18
4	Питание прогимназии, тыс. руб.	1763	1699	2053	-64	354	290	96	121	116	4	21	16
5	Питание гимназии, тыс. руб.	5904	5689	6873	-215	1184	969	96	121	116	4	21	16
6	Итого питание, тыс. руб.	7668	7389	8926	-279	1537	1258	96	121	116	4	21	16
7	Доходы от аренды гимназии, тыс. руб.	5334	5328	5550	-6	222	216	99,8	104	104	0,2	4	4
8	Выручка прогимназии, тыс. руб.	5670	5750	6494	80	744	824	101,4	113	114,5	1,4	13	14,5
9	Выручка гимназии, тыс. руб.	18983	19252	21736	269	2484	2753	101,4	113	114,5	1,4	13	14,5
10	Итого выручка, тыс. руб.	24654	25004	28230	349	3226	3575	101,4	113	114,5	1,4	13	14,5
11	Численность обучающихся, чел.	334	344	369	10	25	35	103	107	110	3	7	10
12	Выручка на 1 обучающегося, тыс. руб.	73	72	76,5	-1	4,5	3,5	98,4	106	105	-1,6	6	5

Далее на рисунке 2.3 рассмотрим изменения численности детей Православной классической гимназии за 2016 - 2018 года. Также на рисунке 2.4. рассмотрим выручку на 1 воспитанника за 2016 - 2018 года

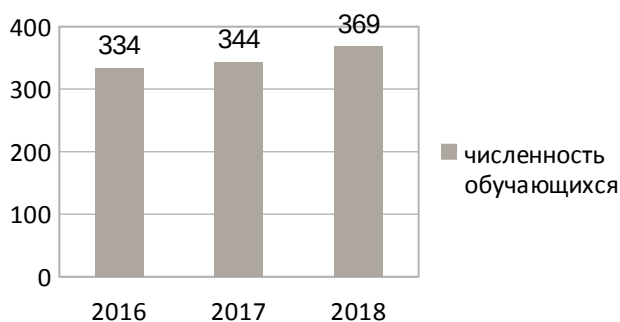


Рисунок 2.3 - Численность детей за 2016 - 2018 года

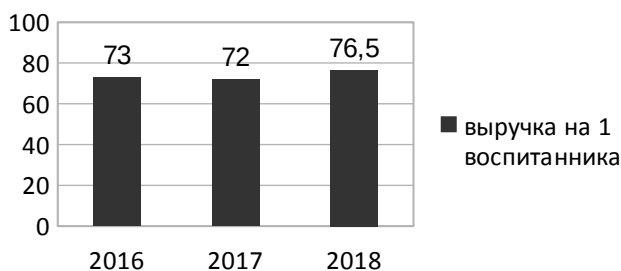


Рисунок 2.4 - Выручка на 1 воспитанника за 2016 - 2018 года

Данные таблиц 2.3 и 2.4 включают показатели такие как: численность воспитанников и выручка на 1 воспитанника АНОО Православная классическая гимназия. Численность детей составила 334 человека в 2016 году, в 2017 году 344 человека, в 2018 году 369 человек. Замечен прирост воспитанников в 2017 году на 10 человек, в 2018 году на 25 человек. Выручка на 1 воспитанника в 2016 году составила 73 тыс. руб., в 2017 году 72 тыс. руб., т.е. уменьшилась на 1,6% по сравнению с 2016 годом. Выручка на 1 воспитанника в 2018 году составила 76,5 тыс. руб., что больше 6% относительно 2017 года и на 6% относительно 2016 года.

2.4. Анализ финансовой устойчивости

Анализ структуры активов и пассивов бухгалтерского баланса (Приложение Д) является частью анализа имущественного положения организации при анализе финансового состояния предприятия. Анализ активов и пассивов баланса позволяет проследить динамику их состояния в анализируемом периоде. Чтобы выявить абсолютные и относительные изменения величин различных статей баланса за определенный период, проведем горизонтальный анализ баланса (таблица 2.5). Горизонтальный анализ баланса — это сравнение данных на определенный период с данными предыдущих периодов.

Таблица 2.5 - Горизонтальный анализ баланса

	На 31.12.2017		На 31.12.2018		Абс. измен. 6=4-2	Отн. измен. 7=5-3
	Абс. вел	%	Абс. вел	% 5=4x 3/2		
АКТИВ						
I. Внеоборотные активы						
Нематериальные активы	0	0	0	0	0	0
Основные средства	82106	100	84126	102	2020	2
Прочие внеоборотные активы	2249	100	2249	100	0	0
Итого по разделу I:	84355	100	86375	102	2020	2
II. Оборотные активы						
2.1. Запасы	11033	100	11102	101	69	1
2.2 НДС по приобретенным ценностям	0	0	0	0	0	0
2.3. Дебиторская задолженность (платежи по которой ожидаются в течение 12 мес.)	940	100	781	83	-159	-17
2.4. Краткосрочные финансовые вложения	0	0	0	0	0	0
2.5. Денежные средства	8255	100	17234	209	8979	109
Итого по разделу II:	20228	100	29117	143	8889	43
БАЛАНС	104583	100	115492	110	10909	10
ПАССИВ						
III. Капитал и резервы						
3.1. Уставный капитал	-	-	-	-	-	-
3.4 Нераспределенная прибыль	-	-	-	-	-	-
Целевые средства	102331	100	113173	110,6	10842	10,6
Итого по разделу III:	102331	100	113173	110,6	10842	10,6

Продолжение табл. 2.5

	На 31.12.2017		На 31.12.2018		Абс. измен.	Отн. измен.
IV. Долгосрочные пассивы						
4.1. кредиты банков, подлежащие погашению более чем через 12 мес.	0	0	0	0	0	0
Итого по разделу IV:	0	0	0	0	0	0
V. Краткосрочные пассивы						
5.1. Заемные средства	0	0	0	0	0	0
5.2. Кредиторская задолженность	2252	100	2319	103	67	3
Итого по разделу V:	2252	100	2319	103	67	3
БАЛАНС	104583	100	115492	110	10909	10

Анализируя таблицу 2.5, видим, что на рассматриваемом предприятии валюта баланса увеличилась за год на 10% и составила на конец отчетного периода 115492 тыс. руб., оборотные активы – на 43%, или на 8889 тыс. руб.

Произошло увеличение стоимости внеоборотных активов на 2% за счет увеличения стоимости основных средств на 2% - с 82106 тыс. руб. до 86375 тыс. руб. Можно предположить, что за данный период состоялась покупка основных средств.

Положительным моментом служит увеличение денежных средств на 8979 тыс. руб. или на 73%. Произошло снижение дебиторской задолженности на 83 тыс. руб. или на 17%. Чтобы определить структуры итоговых финансовых показателей и выявить влияние каждой позиции отчетности на результат в целом, проведем вертикальный анализ (таблица 2.6), который показывает структуру средств организации и их источников.

Таблица 2.6 - Вертикальный анализ баланса

АКТИВ	31.12.2017, %	31.12.2018, %	Уд.вес
I. Внеоборотные активы			
1.1. Нематериальные активы	-	-	-
1.2. Основные средства	78,5	72,8	-5,7
Прочие внеоборотные активы	2,1	1,9	-0,2
Итого по разделу I:	80,6	74,7	-6,2
II. Оборотные активы			
2.1. Запасы	10,7	9,7	-1

АКТИВ	31.12.2017, %	31.12.2018, %	Уд.вес
2.2 НДС по приобретенным ценностям	0	0	0
2.3. Дебиторская задолженность (платежи, предполагаемые ожидание в течение 12 месяцев)	0,89	0,68	-0,21
2.4. Краткосрочные финансовые вложения	0	0	0
2.5. Денежные средства	7,9	14,9	7
Итого по разделу II:	19,4	25,3	5,9
Баланс	100	100	0
ПАССИВ			
III. Капитал и резервы	-	-	-
4.1. Уставной капитал	-	-	-
4.4 Нераспределенная прибыль	-	-	-
Целевые средства	97,8	98	0,2
Итого по разделу III:	97,8	98	0,2
IV. Долгосрочные пассивы			
4.1. кредиты банков, подлежащие погашению более чем через 12 месяцев	0	0	0
Итого по разделу IV:	0	0	0
V. Краткосрочные пассивы			
5.1. Заемные средства	0	0	0
5.2. Кредиторская задолженность	2,2	2	-0,2
Итого по разделу V:	2,2	2	-0,2
БАЛАНС	100	100	0

Анализируя структуру актива баланса, следует отметить, что увеличение доли денежных средств на 7% и целевых средств на 0,2% привело к уменьшению доли основных средств на 5,7%, прочих внеоборотных активов на 0,2%, запасов на 1%. Дебиторская задолженность уменьшилась, удельный вес снизился на 21%.

Далее (таблица 2.7), составим сравнительный аналитический баланс, характеризующий структуру отчетной бухгалтерской формы и динамику отдельных ее показателей, а также систематизируем ее предыдущие расчеты.

Сопоставляя структуры изменений в активе и пассиве поданным таблицы 2.7., можно сделать выводы о том, через какие источники в основном был приток новых средств и в какие активы эти новые средства в основном вложены.

Таблица 2.7 - Сравнительный аналитический баланс

Показатели	Абсолютные величины (тыс. руб.) На 31.12.2017	Абсолютные (тыс. руб.) На 31.12.2018	Удельный вес, % На 31.12.2017	Уд. вес, % На 31.12.2018	Изменения абс. величин	Изменение уд.веса	Темп роста ПОСЛЕД ИЗ ГОРИЗ	% к изменению итога баланса 6х100/6 БАЛ
Актив								
Внеоборотные активы								
Основные средства	82106	84126	78,5	72,8	2020	-5,7	2,4	18,5
Прочие внеоборотные активы	2249	2249	2,1	1,9	0	-0,2	0	0
Оборотные активы								
Запасы	11033	11102	10,7	9,7	69	-1	0,6	0,6
НДС по приобретенным ценностям	0	0	0	0	0	0	0	0
Дебиторская задолженность (платежи по которой ожидаются в течение 12 мес.)	940	781	0,89	0,68	-159	-0,21	-16,9	-1,4
Денежные средства	8255	17234	7,9	14,9	8979	7	108,7	82,3
Баланс	104583	115492	100	100	10909	0	10,4	100
Пассив								
1. Целевые средства	102331	113173	97,8	98	10842	0,2	10,6	99,4
2. Заемный капитал								
Кредиты и займы	0	0	0	0	0	0	0	0
Кредиторская задолженность	2252	2319	2,2	2	67	-0,2	2,9	0,6
Баланс	104583	115492	100	100	10909	0	10,4	100

Прирост произошел преимущественно за счет целевых средств: доля целевых средств составила 97,8%, и вложены эти источники в основные средства (78,5%) и в оборотные активы, в том числе в запасы – 10,7%, денежные средства — 7,9%. В таблице 2.8 рассмотрим анализ финансовой устойчивости, смысл которого состоит в оценке и прогнозировании финансового состояния организации по данным бухгалтерского учета и отчетности.

Таблица 2.8 - Анализ финансовой устойчивости

Показатели	Условные обозначения	На 31.12.2017	На 31.12.2018	Изменения за период
1	2	3	4	5= 4-3
1.Источники формирования собственных средств (III раздел пассива баланса)	СИ	102331	113173	10842
2.Внеоборотные активы (I раздел актива баланса)	ВА	84355	86375	2020
3.Наличие собственных оборотных средств (стр.1-стр.2)	СОС	17976	26798	8822
4.Долгосрочные пассивы (IV раздел пассива баланса)	ДП	0	0	0
5.Наличие собственных и долгосрочных заемных источников формирования средств (СД=СОС + ДП)	СД	17976	26798	8822
6.Краткосрочные заемные средства (строка займы и кредиты V раздел пассива баланса)	КЗС	2252	2319	67
7.Общая величина основных источников формирования запасов и затрат (стр.5 +стр.6)	ОИ	20228	26798	8889
8.Общая величина запасов (строка Запасы II раздел актива баланса)	З	11033	11102	69
9.Излишек (+) или недостаток (-) собственных оборотных средств $\Delta\text{СОС} = \text{СОС} - \text{З}$, (стр.3 – стр.8)	$\Delta\text{СОС}$	6943	15696	8753
10.Излишек (+) или недостаток (-) собственных и долгосрочных заемных источников формирования запасов $\Delta\text{СД} = \text{СД} - \text{З}$, (стр.5 – стр.8)	$\Delta\text{СД}$	6943	15696	8753
11.Излишек (+) или недостаток (-) общей величины основных источников формирования запасов $\Delta\text{ОИ} = \text{ОИ} - \text{З}$.	$\Delta\text{ОИ}$	9195	15696	8820
12.Трехкомпонентный показатель типа финансовой устойчивости	$S = \{\Delta\text{СОС}$ $\Delta\text{СД}$ $\Delta\text{ОИ}\}$	{1;1;1}	{1;1;1}	-

На основании таблицы 2.8 можно сделать вывод о том, что организация находится в устойчивом финансовом состоянии, при котором организация является платежеспособным. Проведем оценку относительных показателей финансовой устойчивости, представленных в таблице 2.9.

Таблица 2.9 - Оценка относительных показателей финансовой устойчивости

Показатели	Усл.О бозн.	31.12. 2017	31.12. 2018	Измен ения за перио д	Норм ы
1	2	3	4	5	6
1. Коэффициент обеспеченности собственными средствами $K_{oc} = (CI - BA) : OA$	Косс	0,89	0,92	0,03	> 0,1
2. Коэффициент обеспеченности материальных запасов собственными средствами $K_{omz} = (CI - BA) : Z$	Комз	1,62	2,41	0,79	0,6 - 0,8
3. Коэффициент маневренности собственного капитала $K_m = (CI - BA) : BA$	Км	0,21	0,31	0,1	= 0,5
4. Индекс постоянного актива $K_p = BA : CI$	Кп	0,82	0,76	-0,06	$K_m + K_p = 1$
5. Коэффициент долгосрочного привлечения заемных средств $K_{дпа} = ДП : (CI + ДП)$	Кдпа	0	0	0	
6. Коэффициент автономии $K_a = CI : ВБ$	Ка	0,97	0,98	0	> 0,5
7. Коэффициент соотношения заемных и собственных средств $K_{сзс} = (ДП + CI) : CI$	Ксзс	1	1	1	< 1

Анализируя данные таблицы 2.9, можно отметить, что коэффициент обеспеченности собственными средствами выше нормы и составил 0,89% в 2017 и 0,92 в 2016. Коэффициент обеспеченности материальных запасов собственными средствами также превысил норму и составил 1,62% в 2017 году и 2,41 в 2016 году, что говорит нам о финансовой стабильности организации. Коэффициент маневренности собственного капитала ниже нормы, в 2017 году составил 0,21%, в 2018 году — 0,31, что указывает на невозможность компании свободно маневрировать своими финансовыми ресурсами. На данном предприятии отсутствуют долгосрочные обязательства, об этом же говорит высокий коэффициент степени финансовой независимости от кредиторов. Таким образом, анализ относительных показателей финансовой устойчивости дает понять о стабильности организации и финансовой независимости.

Проведенные исследования по второй главе позволяют сделать ряд выводов о финансово-хозяйственной деятельности предприятия и его финансовой устойчивости.

Анализ технико-экономических показателей АНОО «Православная классическая гимназия» говорит о том, что выручка организации за исследуемый период увеличилась в 2018 году по отношению к 2017 году на 3226 тыс. руб. (12,9%), а в 2017 году по отношению к 2016 году на 350 тыс. руб. (1,42%). Рост выручки с 2016 по 2018 годы составил 3576 тыс. руб. или 14,5%. Полная себестоимость продукции также возросла с 2016 по 2017 годы на 1,42% и составила 25004 тыс. руб., с 2017 по 2018 годы на 12,9% и составила 28230 тыс. руб. Всего полная себестоимость за двухлетний период увеличилась на 14,5% и составила 3576 тыс. руб.

Численность персонала за период 2016-2018 лет не изменилась и составила 49 человек. Выработка на одного работающего в 2017 году увеличилась на 7,14 тыс. руб. т. е. на 1,42% и составила 510,28 тыс. руб. Выработка на одного работающего в 2018 году увеличилась на 65,84 тыс. руб., т. е. на 12,9% и составила 576,12 тыс. руб. Затраты на 1 рубль реализации с учетом коммерческих и управленческих расходов за 2016 - 2018 годы составили 1 рубль.

Основные средства в 2016 году составили 82969 тыс. руб., в 2017 году 82106 тыс. руб., а в 2018 году 84126 тыс. руб. В 2017 году основные средства уменьшились на 863 тыс. руб., т.е. на 1,04% по сравнению с 2016 годом. В 2018 году основные средства увеличились на 2020 тыс. руб., т.е. на 2,46% по сравнению с 2017 годом. В целом изменение величины основных средств показало положительную динамику: в период с 2016 по 2018 основные средства увеличились на 1,39% или на 1157 тыс. руб.

Дебиторская задолженность в 2017 году, увеличилась на 113 тыс. руб. и составила 940 тыс. руб. т. е. на 13,66% по сравнению с 2016 годом. В 2018 году произошло уменьшение дебиторской задолженности на 159 тыс. руб. или на 17%. За двухлетний период дебиторская задолженность уменьшилась на 46 тыс. руб. или 5,56%.

Кредиторская задолженность за два года претерпела неравномерный рост: в 2017 году увеличилась на 312 тыс. руб. (16,08%) и составила 2252 тыс. руб., а в 2018 году на 67 тыс. руб. (2,97%) и составила 2319 тыс.руб. Коэффициент соотношения Дт и Кт задолженностей показал превышение кредиторской задолженности над дебиторской, что создает угрозу финансовой устойчивости предприятия. Положительным моментом является уменьшение данного коэффициента с 0,42 (2016 год) до 0,34 (2018 год), т.е. на 19,05%. Показатели фондоотдачи иллюстрируют положительную динамику, если в 2016 году она составила тыс.руб., то в 2017 году фондоотдача выросла до 0,3 тыс.руб., а в 2018 году составила 0,33 тыс.руб.

Данные изменения позволяют сделать вывод, что работа Православной классической гимназии улучшилась в период с 2016 по 2018 год за счет увеличения выручки, роста основных средств и уменьшения дебиторской задолженности.

Анализ структуры и динамики выручки позволяет сделать вывод о том, что удельный вес доходов от обучения в выручке организации в 2016 году составляет 47,26% или 11651 тыс.руб., в 2017 стоимость обучения возросла и доходы за обучение составили 12287 тыс.руб. или 49,15% удельного веса, в 2018 году доходы за обучение уже 13754 тыс.руб., но удельный вес уменьшился до 48,72%.

Удельный вес доходов от питания в выручке гимназии в 2016 году составил 31,1% или 7668 тыс. руб., в 2017 доходы за питание снизились и составили уже 7389 тыс.руб. или 29,55% удельного веса, в 2018 году снова произошел рост - 8926 тыс.руб. или 31,62% удельного веса. Доходы от аренды в 2016 году составили 5334 тыс.руб. или 21,64% удельного веса, в 2017 году незначительно изменились — 5328 тыс.руб. (21,3%), а в 2018 году возросли — 5550 тыс.руб. или 19,66% удельного веса.

Динамика выручки в разрезе структурных единиц гимназии говорит нам о том, доходы за обучение в прогимназии за 2016г. составили 2679 тыс. руб., в 2017 году 2825 тыс. рублей, а в 2018 году — 3164 тыс. руб., т. е. выручка за обучение в прогимназии в 2017г. увеличилась на 146 тыс. руб. т. е.

(на 5,4% по сравнению с 2016 г.), в 2018 году увеличилась на 339 тыс. руб. (на 12% по сравнению с 2016 г.). Увеличение выручки за двухлетний период с 2016 по 2018 годы составило 485 тыс. руб. или на 18%.

Выручка гимназии за обучение в 2016г. составила 8971 тыс. руб., в 2017г. - 9460 тыс. руб., в 2018 году - 10590 тыс. руб. Выручка гимназии за обучение в 2017 году увеличилась на 489 тыс. руб. т.е. на 5,4% по сравнению с 2016 годом. Выручка гимназии за обучение в 2018 году увеличилась на 1133 тыс. руб. т.е. на 5,4% по сравнению с 2017 годом. Общая выручка за обучение в гимназии с 2016 по 2018 выросла на 1619 тыс. руб. или 4,5%.

Общая выручка гимназии и прогимназии за обучение в 2016 году составила 11651 тыс. руб., а в 2017 году — 12286 тыс. руб., в 2018 году — 13754 тыс. руб. Ежегодный рост составил 5,4%.

Выручка за питание в прогимназии в 2016г. составила 1763 тыс. руб. а в 2017 году 1699 тыс. руб. т.е. на 64 тыс. руб. меньше, что составило 4%. Выручка за питание в прогимназии в 2018г. Увеличилась на 4% и составила 2053 тыс. руб. Увеличение выручки за питание в двухлетний период с 2016 по 2018 годы составило 290 тыс. руб. или 16%.

Выручка за питание в гимназии в 2016г. Составила 5904 тыс. руб., в 2017г. - 5689 тыс. руб., в 2018 г. - 6873 тыс.руб. В 2017 году выручка за питание в гимназии уменьшилась на 4% относительно 2016 года, в 2018 году увеличилась на 21 %. В 2018 году выручка гимназии относительно 2016 года возросла на 16%.

Доходы за аренду в гимназии в 2016г. составили 5334 тыс. руб., а в 2017г. - 5328 тыс. руб. По сравнению с 2016 годом общая выручка за аренду снизилась на 6 тыс. руб., т.е. на 1,2%. Доходы за аренду в гимназии в 2018г. составили 5550 тыс. руб., по сравнению с 2016 годом выручка за аренду возросла на 216 тыс. руб., т.е. на 4%.

Из вышеприведенного анализа можно сделать вывод что доход от обучения в 2017 году увеличился на 5,4%, а в 2018 году еще на 12%. Доходы за питание и аренду упали в 2017 году по сравнению с 2016 годом и в прогимназии, и в гимназии, однако выручка от всех видов деятельности

(обучения, питания и аренды) гимназии возросла в 2017 году на 1,4% или 349 тыс. руб. В 2018 году доходы за питание и аренду превысили показатели 2016 года на 16% и 4% соответственно, выручка при этом возросла на 14,5% и составила 28230 тыс.руб.

Численность детей составила 334 человека в 2016 году, в 2017 году 344 человека, в 2018 году 369 человек. Замечен прирост воспитанников в 2017 году на 10 человек, в 2018 году на 25 человек. Выручка на 1 воспитанника в 2016 году составила 73 тыс. руб., в 2017 году 72 тыс. руб., т.е. уменьшилась на 1,6% по сравнению с 2016 годом. Выручка на 1 воспитанника в 2018 году составила 76,5 тыс. руб., что больше 6% относительно 2017 года и на 6% относительно 2016 года.

Сравнительный аналитический баланс на основании бухгалтерской отчетности показал, что прирост активов произошел преимущественно за счет целевых средств: доля целевых средств составила 97,8%, и вложены эти источники в основные средства (78,5%) и в оборотные активы, в том числе в запасы – 10,7%, денежные средства — 7,9%.

Проведенный анализ финансовой устойчивости позволяет сделать вывод о том, что организация находится в устойчивом финансовом состоянии, при котором организация является платежеспособным.

Коэффициент обеспеченности собственными средствами выше нормы и составил 0,89% в 2017 и 0,92 в 2016. Коэффициент обеспеченности материальных запасов собственными средствами также превысил норму и составил 1,62% в 2017 году и 2,41 в 2016 году, что говорит нам о финансовой стабильности организации. Коэффициент маневренности собственного капитала ниже нормы, в 2017 году составил 0,21%, в 2018 году — 0,31, что указывает на невозможность компании свободно маневрировать своими финансовыми ресурсами. На данном предприятии отсутствуют долгосрочные обязательства, об этом же говорит высокий коэффициент степени финансовой независимости от кредиторов. Таким образом, анализ относительных показателей финансовой устойчивости дает понять о стабильности организации и финансовой независимости.

Глава 3. Разработка мероприятий, направленных на повышение социально-экономической эффективности АНОО Православная классическая гимназия

3.1 Направления повышения социально-экономической эффективности АНОО Православная классическая гимназия

3.1.1 Участие в малом гранте «ПРАВОСЛАВНАЯ ИНИЦИАТИВА — 2019»

В качестве мероприятия, способствующего увеличению доходов АНОО Православная классическая гимназия можно предложить участие в конкурсе заявок на предоставление субсидии социально ориентированным некоммерческим организациям, не являющимся государственными учреждениями, на реализацию общественно значимых мероприятий для отдельных категорий граждан на территории городского округа Тольятти. Данный проект можно рассматривать и как участие в конкурсе малых грантов «ПРАВОСЛАВНАЯ ИНИЦИАТИВА — 2019» (Приложение Д).

Грантовый конкурс «Православная инициатива 2019» проводится по благословению Святейшего Патриарха Московского и всея Руси Кирилла. Координационный комитет по поощрению социальных, образовательных, информационных, культурных и иных инициатив под эгидой Русской Православной Церкви.

В рамках Конкурса рассматриваются заявки по следующим направлениям:

- образование и воспитание;
- социальное служение;
- культура;
- информационная деятельность.

В Конкурсе участвуют проекты, которые реализуются одной

организацией в одном регионе, территории. Размер запрашиваемого гранта не может превышать 120 000 рублей.

В конкурсе субсидий социально-ориентированных НКО на реализацию общественно значимых мероприятий на территории г.о. Тольятти могут участвовать проекты на сумму не более 100 тыс.руб.

Организация-заявитель обеспечивает собственный вклад в проект, который должен составлять не менее 25% от запрашиваемой суммы. Собственный вклад может включать денежные средства и целевые поступления из других источников, а также материальные, трудовые и иные ресурсы, оцененные заявителем в стоимостном выражении.

Проект "Самаритяне" (Приложения Д, Е, Ж), название которого берется из притчи о милосердном самарянине (Ев от Луки 18, 9-14), оказавшему помощь нуждающемуся человеку, направлен на развитие милосердия, сострадания, взаимопомощи, привлечения других детей православному мировоззрению через деятельную помощь. В рамках проекта предполагается ряд совместных встреч Православной гимназии с воспитанниками детских домов, приютов, особенно с детьми-инвалидами, ребятами из неблагополучных семей, одинокими в своем горе. Мероприятия в форме игр, концертов, совместных просмотров и обсуждений фильмов, поездкой в храм, организация туристических походов, поездки в паломничества по Самарской области и России.

В рамках проекта планируется посещение детских отделений городской больницы в дни православных и народных праздников с концертами и подарками. Цель — облегчить судьбу обездоленных детей, приобщить к добру и открытости к миру. Проект направлен на решение социально значимой проблемы духовно-нравственного воспитания подрастающего поколения в лице гимназистов, создание возможностей для реализации и развития обездоленных благами общества детей, выявление творческого потенциала, формирования нравственного, патриотического и духовного мировоззрения.

В г. Тольятти на 2018 год 6 детский домов и социальных приютов.

Проект «Самаритяне» даст гимназистам возможность узнать жизнь их сверстников через общение, а детям из приютов даст возможность реализовать свой творческий и культурный потенциал, через призму проводимых мероприятий, которые будут проходить в виде игровой, обучающей, ознакомительной, театральной, просветительской формы.

В результате успешного участия в гранте Православная классическая гимназия может вовлечь в социальную и благотворительную деятельность учащейся молодежи не только гимназии, но и православного колледжа и старшеклассников других школ. Возможна организация курсов для старшеклассников «Основы медицинских знаний». Партнерами Гимназии в этой деятельности может стать Свято-Елисаветинское сестричество во имя святой преподобно - мученицы Великой Княгини Елисаветы Федоровны при храме вмч. Пантелеймона г. Тольятти.

3.1.2 Организация «Школы звонарей»

В качестве второго мероприятия предлагается создать на базе Православной классической гимназии школу звонарей в составе 20-25 человек, в которой могут заниматься учащиеся гимназии с 5 по 11 классы, а также дети из воскресных школ города соответствующего возраста. Стоимость обучения в школе звонарей планируется установить в размере 2000 руб. в месяц при посещаемости 2 раза в неделю. Срок обучения — год, будет выдаваться сертификат. Учебная программа может включать в себя теоретическую часть (знакомство с уставом колокольных звонов, видами церковных звонов и т.д.), практические занятия (сольное и ансамблевое исполнение звонов) и занятия по ритму, развитию слуха, обучению нотной грамоте. Основой обучения является практика. Будут изучаться приемы игры и канонические звоны. Теоретические знания передаются в процессе обучения. Возможно обучение с музыкальным образованием и без него. Обученные звонари принимают участие в Пасхальных фестивалях, в течение

Светлой Седмицы могут давать концерты колокольных звонов в разных храмах города, выступать на городских мероприятиях.

3.2 Расчет экономической эффективности предложенных мероприятий

Произведем расчет экономической эффективности по первому мероприятию. Результаты расчета показателей экономической эффективности мероприятия сведем в таблицы.

Мероприятие №1. Участие в конкурсе малых грантов «Православная инициатива— 2018-2019».

Таблица 3.1 - Исходные данные для расчета показателей экономической эффективности мероприятия №1

№ п/п	Показатель	Единица измерения	Буквенное обозначение	Числовое значение, тыс. руб.
1.	Объем реализации до внедрения мероприятия	тыс. руб.	O_{p1}	28230
2.	Объем реализации после внедрения мероприятия №1	тыс. руб.	$O_{p2} = O_{p1} + \Delta B$	28350
3.	Прирост выручки за счет реализации мероприятия №1	тыс. руб.	$\Delta B = O_{p2} - O_{p1}$	91,049
4.	Затраты связанные с проведением мероприятия	тыс. руб.	Z	91,049

Рассчитаем экономическую эффективность предложенного мероприятия. Результаты расчета показателей экономической эффективности мероприятия № 1 сведем в таблицу 3.1.

Рассчитаем годовой экономический эффект от реализации мероприятия:

$$\text{Эф} = \Delta B - Z = 91 - 91 = 0 \text{ руб.}$$

Нулевой показатель экономического эффекта можно объяснить социальной направленностью мероприятия. В результате реализации проекта будет привлечен общественный интерес к делам милосердия, и данная

инициатива найдет, в том числе, и экономическую поддержку, что неизменно положительно отразится на выручке организации.

Мероприятие №2. Организация «Школы звонарей».

Начинающим звонарям необходимо овладевать азами звона (желательно, чтобы обучение проходило не на колокольне, а на специальном тренажере). Смета доходов и расходов (Приложение И) на организацию школы звонарей включает следующие виды расходов:

1) Колокол-тренажер - 90 000 руб.

2) Оплата преподавателю - руководителю школы звонарей (желательно опытному звонарю) — 4000 ежемесячно (8 уроков в месяц по 500 руб. за урок) или 36 тыс. за полный годовой курс. Всего ФОТ = 36000 руб. Начисления на ФОТ по ставке 30,2% = $36000 \times 30,2\% = 10872$ руб. Итого затраты на фонд оплаты труда (включая начисления на ФОТ) = 46872 руб.

3) Увеличение стоимости материальных запасов: бумага формата А4 - 1980 руб. (9 пачек x 220 руб.), картридж - 3000 руб., сертификаты участникам - 7500 руб. (25 человек x 300 руб.)

Планируется закупить обучающий тренажер (см. Приложение К), который в полной мере способен заменить дорогие бронзовые колокола, а при отсутствии в храме колоколов, способен звонить на церковных службах. При этом внешний вид и качество звука колоколов нашего тренажера приближены к настоящим колоколам.

Планируемый доход от оплаты за обучение — 25 человек x 9 месяцев x 2000 тыс. = 450 тыс. руб. Отчисления в фонд развития гимназии составят 300648 руб.

Результаты расчета показателей экономической эффективности мероприятия № 2 сведем в таблицу 3.2.

Таблица 3.2 - Исходные данные для расчета показателей экономической эффективности мероприятия №2

№ п/п	Показатель	Единица измерения	Буквенное обозначение	Числовое значение, тыс. руб.
1.	Объем реализации до внедрения мероприятия	тыс. руб.	O_{p1}	28230
2.	Объем реализации после внедрения мероприятия №2	тыс. руб.	$O_{p2} = O_{p1} + \Delta B$	28680
3.	Прирост выручки за счет реализации мероприятия №2	тыс. руб.	$\Delta B = O_{p2} - O_{p1}$	450
4.	Затраты связанные с проведением мероприятия	тыс. руб.	З	149,352

Рассчитаем годовой экономический эффект от реализации мероприятия:

$$\text{Эф} = \Delta B - Z = 450 - 149,352 = 300,648 \text{ тыс. руб.}$$

Далее рассчитаем срок окупаемости мероприятия, по формуле:

$\text{Ток} = Z / \Delta B = 149,352 / 450 = 0,3$ года или 4 месяцев. Данным расчетом подтверждается окупаемость мероприятия менее чем за 9 месяцев от начала его реализации.

Сведем рассчитанные показатели экономической эффективности проектируемых мероприятий в таблицу 3.3.

Таблица 3.3 - Сводные показатели экономической эффективности предложенных мероприятий

Мероприятия	Затраты, тысяч рублей	Дополнительная выручка, тысяч рублей	Годовой эффект, тысяч рублей	Срок окупаемости мероприятия, год
1. Участие в конкурсе малых грантов «ПРАВОСЛАВНАЯ ИНИЦИАТИВА — 2018-2019»	91	91	0	0
2. Организация «Школы звонарей»	149,352	450	300,648	0,3
Итого	240,352	541	300,648	

Таким образом, расчет экономической эффективности предложенных мероприятий показал, что затраты на их реализацию окупаются в течение первого года реализации.

Для сравнения технико-экономических показателей необходимо обобщить данные из утвержденных форм отчетности предприятий и организаций в таблице 3.4 «Основные технико-экономические показатели предприятия до и после внедрения мероприятия».

Таблица 3.4 - Основные технико-экономические показатели предприятия до и после внедрения мероприятий

Показатель	До внедрения мероприятий, тыс. руб.	После внедрения мероприятий, тыс. руб.	Изменения абсолютные	Изменения относительные
1	2	3	4 = 3-2	5=4:2x100
1. Выручка, тыс. руб.	28230	28771	541	1,9
2. Численность работающих, чел.	49	49	0	0
3. Выручка в расчете на одного работника, тыс. руб./чел. (с.1/с.2)	576	587	11	1,9

Таким образом, при реализации предложенных мероприятий экономическая эффективность АНОО Православная классическая гимназия возрастет: выручка после внедрения предложенных мероприятий увеличится на 541 тыс.руб. Выручка на одного работника возрастет на 1,9% и составит 587 тыс.руб.

Из вышесказанного следует, что мероприятия достаточно эффективны, так как после их внедрения выручка деятельности АНОО Православная классическая гимназия возрастет. Нулевой показатель экономического эффекта первого мероприятия можно объяснить социальной направленностью мероприятия. В результате реализации проекта будет привлечен общественный интерес к делам милосердия, и данная инициатива найдет, в том числе, и экономическую поддержку, что неизменно положительно отразится на выручке организации. Таким образом, основная цель бакалаврской работы достигнута.

ЗАКЛЮЧЕНИЕ

Предприятия, его проблемы и пути их разрешения, тактика и стратегия ежедневного выживания, эффективность хозяйственной деятельности - вот что сегодня стоит в центре внимания и требует самого тщательного изучения.

В бакалаврской работе проведено исследование социально-экономической эффективности образовательного учреждения на примере АНОО Православная классическая гимназия.

В процессе написания работы были выполнены все поставленные задачи.

В первой главе были рассмотрены теоретические аспекты социально-экономической эффективности, применительно к образовательной организации: сущность и показатели экономической эффективности, а также понятие социальной эффективности.

Проведенные исследования финансово-хозяйственной деятельности православной гимназии по второй главе позволили сделать ряд выводов о его финансовой устойчивости.

Анализ технико-экономических показателей АНОО «Православная классическая гимназия» говорит о том, что выручка организации за исследуемый период увеличилась в 2018 году по отношению к 2017 году на 3226 тыс. руб. (12,9%), а в 2017 году по отношению к 2016 году на 350 тыс. руб. (1,42%). Рост выручки с 2016 по 2018 годы составил 3576 тыс. руб. или 14,5%.

Полная себестоимость продукции также возросла с 2016 по 2017 годы на 1,42% и составила 25004 тыс. руб., с 2017 по 2018 годы на 12,9% и составила 28230 тыс. руб. Всего полная себестоимость за двухлетний период увеличилась на 14,5% и составила 3576 тыс. руб.

Численность персонала за период 2016-2018 лет не изменилась и составила 49 человек. Выработка на одного работающего в 2017 году увеличилась на 7,14 тыс. руб. т. е. на 1,42% и составила 510,28 тыс. руб. Выработка на одного работающего в 2018 году увеличилась на 65,84 тыс.

руб., т. е. На 12,9% и составила 576,12 тыс. руб. Затраты на 1 рубль реализации с учетом коммерческих и управленческих расходов за 2016 - 2018 годы составили 1 рубль. Основные средства в 2016 году составили 82969 тыс. руб., в 2017 году 82106 тыс. руб., а в 2018 году 84126 тыс. руб. В 2017 году основные средства уменьшились на 863 тыс. руб., т.е. на 1,04% по сравнению с 2016 годом. В 2018 году основные средства увеличились на 2020 тыс. руб., т.е. на 2,46% по сравнению с 2017 годом. В целом изменение величины основных средств показало положительную динамику: в период с 2016 по 2018 основные средства увеличились на 1,39% или на 1157 тыс. руб.

Дебиторская задолженность в 2017 году, увеличилась на 113 тыс. руб. и составила 940 тыс. руб. т. е. на 13,66% по сравнению с 2016 годом. В 2018 году произошло уменьшение дебиторской задолженности на 159 тыс. руб. или на 17%. За двухлетний период дебиторская задолженность уменьшилась на 46 тыс. руб. или 5,56%. Кредиторская задолженность за два года претерпела неравномерный рост: в 2017 году увеличилась на 312 тыс. руб. (16,08%) и составила 2252 тыс. руб., а в 2018 году на 67 тыс. руб. (2,97%) и составила 2319 тыс.руб. Коэффициент соотношения Дт и Кт задолженностей показал превышение кредиторской задолженности над дебиторской, что создает угрозу финансовой устойчивости предприятия. Положительным моментом является уменьшение данного коэффициента с 0,42 (2016 год) до 0,34 (2018 год), т.е. на 19,05%.

Данные изменения позволяют сделать вывод, что работа Православной классической гимназии улучшилась в период с 2016 по 2016 год за счет увеличения выработки на одного рабочего, роста основных средств и уменьшения дебиторской задолженности. Анализ структуры и динамики выручки позволяет сделать вывод о том, что удельный вес доходов от обучения в выручке организации в 2016 году составляет 47,26% или 11651 тыс.руб., в 2017 стоимость обучения возросла и доходы за обучение составили 12287 тыс.руб. или 49,15% удельного веса, в 2018 году доходы за обучение уже 13754 тыс.руб., но удельный вес уменьшился до 48,72%.

Удельный вес доходов от питания в выручке гимназии в 2016 году составил 31,1% или 7668 тыс. руб., в 2017 доходы за питание снизились и составили уже 7389 тыс.руб. или 29,55% удельного веса, в 2018 году снова произошел рост - 8926 тыс.руб. или 31,62% удельного веса. Доходы от аренды в 2016 году составили 5334 тыс.руб. или 21,64% удельного веса, в 2017 году незначительно изменились — 5328 тыс.руб. (21,3%), а в 2018 году возросли — 5550 тыс.руб. или 19,66% удельного веса.

Динамика выручки в разрезе структурных единиц гимназии говорит нам о том, доходы за обучение в прогимназии за 2016г. составили 2679 тыс. руб., в 2017 году 2825 тыс. рублей, а в 2018 году — 3164 тыс. руб., т. е. выручка за обучение в прогимназии в 2017г. увеличилась на 146 тыс. руб. т. е. (на 5,4% по сравнению с 2016 г.), в 2018 году увеличилась на 339 тыс. руб. (на 12% по сравнению с 2016 г.). Увеличение выручки за двухлетний период с 2016 по 2018 годы составило 485 тыс. руб. или на 18%.

Выручка гимназии за обучение в 2016г. составила 8971 тыс. руб., в 2017г. - 9460 тыс. руб., в 2018 году - 10590 тыс. руб. Выручка гимназии за обучение в 2017 году увеличилась на 489 тыс. руб. т.е. на 5,4% по сравнению с 2016 годом. Выручка гимназии за обучение в 2018 году увеличилась на 1133 тыс. руб. т.е. на 5,4% по сравнению с 2017 годом. Общая выручка за обучение в гимназии с 2016 по 2018 выросла на 1619 тыс. руб. или 4,5%.

Общая выручка гимназии и прогимназии за обучение в 2016 году составила 11651 тыс. руб., а в 2017 году — 12286 тыс. руб., в 2018 году — 13754 тыс. руб. Ежегодный рост составил 5,4%.

Выручка за питание в прогимназии в 2016г. составила 1763 тыс. руб. а в 2017 году 1699 тыс. руб. т.е. на 64 тыс. руб. меньше, что составило 4%. Выручка за питание в прогимназии в 2018г. Увеличилась на 4% и составила 2053 тыс. руб. Увеличение выручки за питание в двухлетний период с 2016 по 2018 годы составило 290 тыс. руб. или 16%.

Выручка за питание в гимназии в 2016г. Составила 5904 тыс. руб., в 2017г. - 5689 тыс. руб., в 2018 г. - 6873 тыс.руб. В 2017 году выручка за питание в гимназии уменьшилась на 4% относительно 2016 года, в 2018 году

увеличилась на 21 %. В 2018 году выручка гимназии относительно 2016 года возросла на 16%.

Доходы за аренду в гимназии в 2016г. составили 5334 тыс. руб., а в 2017г. - 5328 тыс. руб. По сравнению с 2016 годом общая выручка за аренду снизилась на 6 тыс. руб., т.е. на 1,2%. Доходы за аренду в гимназии в 2018г. составили 5550 тыс. руб., по сравнению с 2016 годом выручка за аренду возросла на 216 тыс. руб., т.е. на 4%..

Из вышеприведенного анализа можно сделать вывод что доход от обучения в 2017 году увеличился на 5,4%, а в 2018 году еще на 12%. Доходы за питание и аренду упали в 2017 году по сравнению с 2016 годом и в прогимназии, и в гимназии, однако выручка от всех видов деятельности (обучения, питания и аренды) гимназии возросла в 2017 году на 1,4% или 349 тыс. руб. В 2018 году доходы за питание и аренду превысили показатели 2016 года на 16% и 4% соответственно, выручка при этом возросла на 14,5% и составила 28230 тыс.руб.

Численность детей составила 334 человека в 2016 году, в 2017 году 344 человека, в 2018 году 369 человек. Замечен прирост воспитанников в 2017 году на 10 человек, в 2018 году на 25 человек. Выручка на 1 воспитанника в 2016 году составила 73 тыс. руб., в 2017 году 72 тыс. руб., т.е. уменьшилась на 1,6% по сравнению с 2016 годом. Выручка на 1 воспитанника в 2018 году составила 76,5 тыс. руб., что больше 6% относительно 2017 года и на 6% относительно 2016 года.

Сравнительный аналитический баланс на основании бухгалтерской отчетности показал, что прирост выручки произошел преимущественно за счет целевых средств: доля целевых средств составила 97,8%, и вложены эти источники в основные средства (78,5%) и в оборотные активы, в том числе в запасы – 10,7%, денежные средства — 7,9%.

Проведенный анализ финансовой устойчивости позволяет сделать вывод о том, что организация находится в устойчивом финансовом состоянии, при котором организация является платежеспособным.

Коэффициент обеспеченности собственными средствами выше нормы и составил 0,89% в 2017 и 0,92 в 2016. Коэффициент обеспеченности материальных запасов собственными средствами также превысил норму и составил 1,62% в 2017 году и 2,41 в 2016 году, что говорит нам о финансовой стабильности организации. Коэффициент маневренности собственного капитала ниже нормы, в 2017 году составил 0,21%, в 2018 году — 0,31, что указывает на невозможность компании свободно маневрировать своими финансовыми ресурсами. В организации отсутствуют долгосрочные обязательства, об этом же говорит высокий коэффициент степени финансовой независимости от кредиторов. Анализ относительных показателей финансовой устойчивости дает понять о ее финансовой независимости.

Также в работе предложены рекомендации по увеличению выручки от оказания услуг АНОО Православная классическая гимназия, после применения которых выручка АНОО Православная классическая гимназия возросла на 541 тыс. рублей. Нулевой показатель экономического эффекта мероприятий можно объяснить социальной направленностью мероприятия. В результате реализации проекта будет привлечен общественный интерес к делам милосердия, и данная инициатива найдет, в том числе, и экономическую поддержку, что неизменно положительно отразится на выручке организации. Таким образом, основная цель бакалаврской работы достигнута.

Мероприятия рекомендуется применить в практической деятельности, несмотря на то, что в первом мероприятии не произойдет увеличение прибыли, поскольку проект направлен на духовно-нравственное воспитание подрастающего поколения в лице гимназистов, создание возможностей для реализации и развития обездоленных благами общества детей, выявление творческого потенциала, формирования нравственного, патриотического и духовного мировоззрения. Второе мероприятие принесет увеличение прибыли и тем самым приведет к повышению экономической эффективности организации. Таким образом, основная цель бакалаврской работы достигнута и поставленные задачи решены.

БИБЛИОГРАФИЧЕСКИЙ СПИСОК

1. Конституция Российской Федерации: [принята всенародным голосованием 12 декабря 1993 г., с изменениями от 30 декабря 2012 г.] // Российская газета. 2013. 21 января.
2. Гражданский кодекс Российской Федерации от 30.11.1994 N 51-ФЗ (принят ГД ФС РФ 21.10.1994, ред. от 01.09.2014) // «Собрание законодательства РФ», 01.09.2014
3. Федеральный закон «О бухгалтерском учете» от 06.12.2011 г. №402-ФЗ, вступает в силу с 01.01.2013 г.
4. Федеральный закон «О бухгалтерском учете» от 06.12.2011 г. №402-ФЗ, вступает в силу с 01.01.2013 г.
5. Приказ Министерства Финансов РФ «О введении в действие Международных стандартов финансовой отчетности и Разъяснений Международных стандартов финансовой отчетности на территории РФ» от 25.11.2011 г. № 160н
6. Приказ Министерства Финансов РФ «Об утверждении положения по бухгалтерскому учету «Отчет о движении денежных средств» (ПБУ 23/2011)» от 02.02.2011 г. № 11
7. Абдукаримов И.Т., Беспалов М.В. Финансово-экономический анализ хозяйственной деятельности коммерческих организаций: учебное пособие / И.Т. Абдукаримов, М.В.Беспалов – М.: Инфра-М, 2013. – 320 с.
8. Абрютин М.С., Грачев А.В. Анализ финансово-экономической деятельности предприятия: Учебно-практическое пособие. – 3-е изд., перераб. и доп. – М.: издательство «Дело и сервис», 2013. – 272с.
9. Амосова В.В., Гукасян Г.М. Экономическая теория / В.В. Амосова, Г.М. Гукасян. – М.: Эксмо, 2014. – 736 с. 2.
10. Анализ и диагностика финансово-хозяйственной деятельности предприятия. - М.: Химиздат, 2013. - 288 с.
11. Анализ и диагностика финансово-хозяйственной деятельности предприятий: учебник / [В. И. Видяпин и др.]. – М.: Инфра-М, 2014. – 615

12. Анализ и диагностика финансово–хозяйственной деятельности предприятий: учебник / Н. Е. Зимин, В. Н. Солопова. – М.: КолосС, 2013. – 382 с.
13. Анализ хозяйственной деятельности предприятия: учебник / В. В. Ковалев, О. Н. Волкова. – М.: Велби, 2015. – 420 с. 11.
14. Анализ финансово-хозяйственной деятельности предприятия: учебное пособие / А. Н. Торхова, Е. Н. Золотарева. – Самара: Изд-во «Самарский университет», 2015. – 32 с.
15. Анисимов А.А., Артемьев Н.В. Макроэкономика / А. А. Анисимов, Н. В. Артемьев. – М.: Юнити, 2013. - 600 с. 3.
16. Бузукова Е.А. Анализ ассортимента и стабильности продаж с использованием ABC-анализа и XYZ-анализа // Управление продажами. 2006. №3. - 166-185 с.
17. Васильева Н.П. Теоретические основы анализа финансового состояния организации / Н.П. Васильева // Проблемы и перспективы развития экон. контроля и аудита в России : сб. тр. Междунар. науч.-практ. конф. молодых ученых, (Краснодар, 25 дек. 2014). – Краснодар, 2015. – 174 с.
18. Гогина, Г.Н. Комплексный анализ хозяйственной деятельности: конспект лекций /Г.Н. Гогина; Филиал негосударственного образовательного учреждения высшего профессионального образования «Самарская гуманитарная академия» в г. Тольятти, Кафедра бухгалтерского учета, анализа и аудита. - Самара : Самарская гуманитарная академия, 2013. - 266 с. : ил., схем., табл.
19. Гродских В.С. Экономическая теория / В.С. Гродских. – СПб.: Питер, 2013. – 208 с. 4.
20. Грязнова А.Г., Соколинский В.М. Экономическая теория: учебное пособие / А.Г. Грязнова, В.М.Соколинский. – М.: Кнорус, 2014. – 464 с.
21. Донцова Л. В., Никифорова Н. А. Анализ финансовой отчетности: Учебное пособие. – М.: Издательство «Дело и Сервис», 2013. – 336 с.
22. Дубровская Е.С. Экономика: учебник / Е.С. Дубровская. – М.: ИНФРА-М. – 2015. – 672 с.

23. Иванов, И.Н. Экономический анализ деятельности предприятия: Учебник / И.Н. Иванов. - М.: НИЦ ИНФРА-М, 2013. - 348 с.
24. Конилов А.И., Конилов Г.А. Расширение функциональных возможностей анализа ABC- XYZ // Логистика и управление цепями поставок. 2014. №3(62). - 54-57с.
25. Ковалев, В. В. Управление денежными потоками, прибылью и рентабельностью : учебно-практическое пособие / В. В. Ковалев. – М. : Проспект, 2014. – 336 с.
26. Комплексный анализ хозяйственной деятельности предприятия: учеб. пособие / [В.И.Бариленко]; под общ. ред. В.И.Бариленко. - М.: ФОРУМ, 2016. - 463 с.
27. Комплексный экономический анализ хозяйственной деятельности: учебное пособие/ Л. Е. Басовский, Е. Н. Басовская. – М.: ИНФРА-М, 2013. – 364
28. Косолапова, М.В. Комплексный экономический анализ хозяйственной деятельности: учебник [Электронный ресурс] / М.В. Косолапова, В.А. Свободин. - М. : Дашков и Ко, 2017. - 247 с.
29. Каспир, Г.Я. Анализ финансово-хозяйственной деятельности предприятия [Электронный ресурс] / Г.Я. Каспир. - М. : Лаборатория книги, 2011. - 213 с. - URL:<http://biblioclub.ru/index.php?page=book&id=140854>
30. Максимова В.Ф. Экономическая теория / В.Ф. Максимова. – М.: Юрайт, 2014. – 580 с. 6.
31. Митрофанова, И.А. Повышение экономической эффективности деятельности предприятия на основе оптимизации системы налогообложения: монография / И.А. Митрофанова, М.И. Кузьмина, А.А. Башлаев. - Москва; Берлин: Директ-Медиа, 2017. - 111 с.: ил., табл.- URL: <http://biblioclub.ru/index.php?page=book&id=471515>
32. Остапенко В.В., Мешков В.М. Прибыль в промышленности: формирование и факторы роста // Финансы. - 2015. - № 11. - с. 8-10.
33. Прыкина, Л.В. Экономический анализ предприятия: учебник [Электронный ресурс] / Л.В. Прыкина. - 2-е изд., перераб. и доп. - М.:

Юнити-Дана, 2012. - 408 с. - URL:<http://biblioclub.ru/index.php?page=book&id=118994>

34. Русаанова, Р.Л. Анализ безубыточности предприятия [Электронный ресурс] / Р.Л. Русаанова. - М.: Лаборатория книги, 2010. - 52 с. - URL: <http://biblioclub.ru/index.php?page=book&id=97298>

35. Турманидзе, Т.У. Финансовый анализ хозяйственной деятельности предприятия: учебное пособие [Электронный ресурс] / Т.У. Турманидзе. - М.: Финансы и статистика, 2008. - 225 с. - URL: <http://biblioclub.ru/index.php?page=book&id=124255>

36. Фридман А. М. Финансы организации (предприятия): Учебник / А. М. Фридман. — 2-е изд. — М.: Издательско торговая корпорация «Дашков и К°», 2013. — 488 с. ISBN 978-5-394-02158-9.

37. Шадрина, Г.В. Комплексный экономический анализ хозяйственной деятельности: учебно-методический комплекс [Электронный ресурс] / Г.В. Шадрина. - М.: Евразийский открытый институт, 2008. - 211 с. - URL: <http://biblioclub.ru/index.php?page=book&id=90923>

38. Юхтанова Ю.А Сравнительная оценка методик анализа финансового состояния предприятия / Ю.А. Юхтанова, О.О. Гаас // Вестн. магистратуры. – 2015. – № 10 (49). – С. 100-102.

39. Якимова, В.А. Практикум по дисциплине «Анализ и диагностика финансово-хозяйственной деятельности» : учебное пособие [Электронный ресурс] / В.А. Якимова. - М. ; Берлин : Директ-Медиа, 2014. - 224 с.: ил., табл. - URL: <http://biblioclub.ru/index.php?page=book&id=275155>

40. Грантовый конкурс "Православная инициатива" [Электронный ресурс]: сайт. - URL:[https:// http://www.pravkonkurs.ru/](https://http://www.pravkonkurs.ru/)

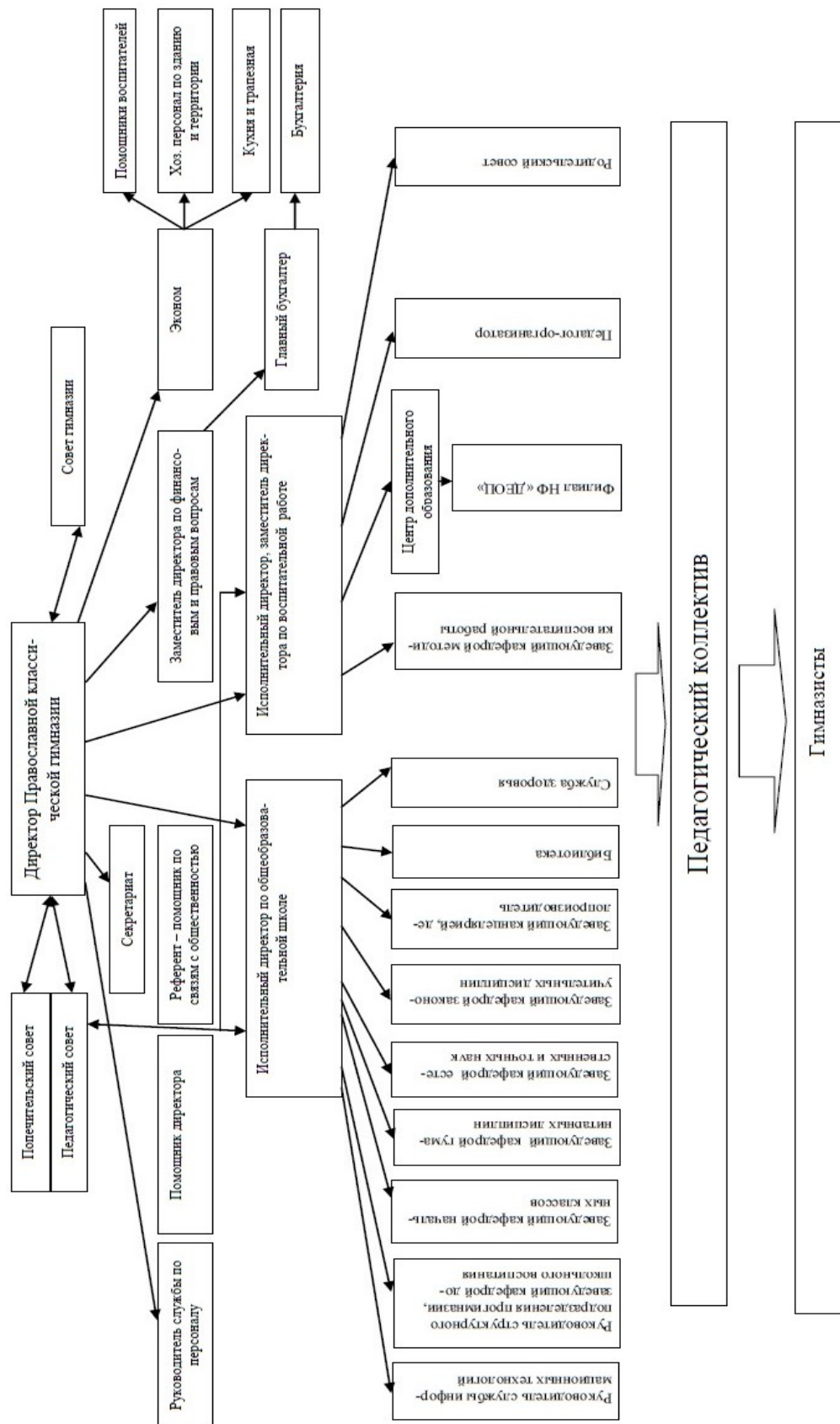
План учащихся на день

Мероприятия	Время
Прием детей, самостоятельная деятельность	7.00-8.00
Молитвенное правило	8.00 -8.05
Спокойные игры	8.05-8.20
Подготовка к завтраку, завтрак	8.20-9.00
Организованная образовательная деятельность (по подгруппам)	9.00-9.15.-9.30
Подготовка к прогулке	9.30-9.40
Прогулка	9.40-11.20
Возвращение с прогулки, самостоятельная деятельность, подготовка к обеду	11.20-11.45
Обед	11.45-12.20
Спокойные игры, подготовка ко сну	12.20-12.30
Дневной сон	12.30 -15.00
Постепенный подъем, самостоятельная деятельность	15.00-15.15
Полдник	15.15 -15.25
Самостоятельная деятельность	15.25-16.15
Организованная образовательная деятельность (по подгруппам)	15.45-16.00-16.15
Спокойные игры	16.15-16.30
Чтение художественной литературы	16.30-16.40
Подготовка к ужину, ужин	16.40-17.10
Подготовка к прогулке, прогулка	17.10-18.20
Самостоятельная деятельность, уход домой	18.20-19.00
<u>Средний возраст</u>	
Мероприятия	Время
Прием детей, осмотр, игры, дежурство	7.00-8.10
Молитвенное правило	8.10-8.15
Утренняя гимнастика	8.15-8.25
Подготовка к завтраку, завтрак	8.25-8.55
Игры, самостоятельная деятельность	8.55 -9.10
Организованная образовательная деятельность	9.10-9.30 9.40-10.00
Игры, подготовка к прогулке, прогулка (игры, наблюдения, труд)	10.00-12.10
Возвращение с прогулки, игры	12.10-12.30
Подготовка к обеду, обед	12.30-13.00
Подготовка ко сну, дневной сон	13.00-15.00
Постепенный подъем, воздушные, водные процедуры	15.00-15.25
Подготовка к полднику, полдник	15.25 -15.50
Игры, самостоятельная деятельность детей	15.50-16.15
Чтение художественной литературы	16.15-16.30
Подготовка к ужину, ужин	16.30-17.00
Подготовка к прогулке, прогулка	17.00-18.30
Самостоятельная деятельность, уход домой	18.30-19.00

Окончание приложения А

<i>Старший возраст</i>	
Мероприятия	Время
Прием детей, осмотр, игры, дежурство	7.00-8.20
Молитвенное правило	8.20-8.30
Утренняя гимнастика	8.30-8.40
Подготовка к завтраку, завтрак	8.40-8.55
Игры, самостоятельная деятельность	8.55 -9.00
Организованная образовательная деятельность	9.00-9.30
	9.40-10.10
	10.20.-10.50
Игры, подготовка к прогулке, прогулка (игры, наблюдения, труд)	10.50-12.35
Возвращение с прогулки, игры	12.35-12.45
Подготовка к обеду, обед	12.45-13.15
Подготовка ко сну, дневной сон	13.15-15.00
Постепенный подъем, воздушные, водные процедуры	15.00-15.25
Подготовка к полднику, полдник	15.25 -15.40
Игры, самостоятельная деятельность детей	15.40-16.20
Чтение художественной литературы	16.20-16.40
Подготовка к ужину, ужин	16.40-17.10
Подготовка к прогулке, прогулка	17.10-18.30
Самостоятельная деятельность, уход домой	18.30-19.00

Структура управления Православной классической гимназии





ИНН 6320265215--
 КПП 632001001 Стр. 001

Приложение В

Форма по КНД 0710099

Бухгалтерская (финансовая) отчетность

Номер корректировки 0-- Отчетный период (код) 34 Отчетный год 2018

ПРАВΟΣЛАВНАЯ КЛАССИЧЕСКАЯ ГИМНАЗИЯ

(наименование организации)

Дата утверждения отчетности 12.03.2019

Код вида экономической деятельности по классификатору ОКВЭД 85.14.--

Код по ОКПО 40968125

Форма собственности (по ОКФС) 16

Организационно-правовая форма (по ОКОПФ) 97---

Единица измерения: (тыс. руб. / млн. руб. - код по ОКЕИ) 384

На 18 страницах с приложением документов или их копий на листах

Достоверность и полноту сведений, указанных в настоящем документе, подтверждаю:

- 1 - руководитель
- 2 - уполномоченный представитель

ЛЕСКИН
 ДМИТРИЙ
 ЮРЬЕВИЧ

(фамилия, имя, отчество* руководителя (уполномоченного представителя) полностью)

Подпись _____ Дата 12.03.2019
 МП**

Наименование документа, подтверждающего полномочия представителя

* Отчество при наличии
 ** При наличии

Отправлено через АО «ПФ «СКБ Контур» 12.03.2019 в 16:39
 Имя файла:
 NO_BUHOTSCH_6320_6320_6320265215632001001_20190312_e01d8528-73ed-494a-8630-3b917fa07928
 Лескин Дмитрий Юрьевич
 Сертификат: 39076afaf9285205d6b2ddb032a19321ce222def0

Заполняется работником налогового органа

Сведения о представлении документа

Данный документ представлен (код) _____

на _____ страницах

в составе (отметить знаком V)

0710001 0710002
 0710003 0710004
 0710005 0710006

с приложением документов или их копий на _____ листах

Дата представления документа _____

Зарегистрирован за № _____

Фамилия, И. О.*

Подпись

Принято 13.03.2019 в 03:49
 6320 Межрайонная инспекция ФНС России №2 по Самарской области
 Герасимов Владимир Михайлович
 Сертификат: 4c698bcc3dc310e5bf94d08c72d271bdd8a9d2b4



ИНН 6320265215--
КПП 632001001 Стр. 002

Продолжение
приложения В

Местонахождение (адрес)

Почтовый индекс 445028

Субъект Российской Федерации (код) 63

Район

Город Тольятти

Населенный пункт (село, поселок и т.п.)

Улица (проспект, переулок и т.п.) Революционная ул

Номер дома (владения) 74

Номер корпуса (строения)

Номер офиса



ИНН 6320265215--
КПП 632001001 Стр. 003

Продолжение
приложения В

Форма по ОКУД 0710001

Бухгалтерский баланс

АКТИВ

Пояснения ¹	Наименование показателя	Код строки	На отчетную дату отчетного периода	На 31 декабря предыдущего года	На 31 декабря года, предшествующего предыдущему
1	2	3	4	5	6
I. ВНЕОБОРОТНЫЕ АКТИВЫ					
-	Нематериальные активы	1110	-	-	-
-	Результаты исследований и разработок	1120	-	-	-
-	Нематериальные поисковые активы	1130	-	-	-
-	Материальные поисковые активы	1140	-	-	-
-	Основные средства	1150	84126	82106	82969
-	Доходные вложения в материальные ценности	1160	-	-	-
-	Финансовые вложения	1170	-	-	-
-	Отложенные налоговые активы	1180	-	-	-
-	Прочие внеоборотные активы	1190	2249	2249	2249
-	Итого по разделу I	1100	86375	84355	85218
II. ОБОРОТНЫЕ АКТИВЫ					
-	Запасы	1210	11102	11033	6369
-	Налог на добавленную стоимость по приобретенным ценностям	1220	-	-	-
-	Дебиторская задолженность	1230	781	940	827
-	Финансовые вложения (за исключением денежных эквивалентов)	1240	-	-	-
-	Денежные средства и денежные эквиваленты	1250	17234	8255	7227
-	Прочие оборотные активы	1260	-	-	-
-	Итого по разделу II	1200	29117	20228	14423
-	БАЛАНС	1600	115492	104583	99641

Принято 13.03.2019 в 03:49

NO_BUHOTCH_6320_6320_6320265215632001001_20190312_e01d8528-73ed-494a-8630-3b917fa07928



ИНН 6320265215--
КПП 632001001 Стр. 004

Продолжение
приложения В

ПАССИВ

Пояснения ¹	Наименование показателя	Код строки	На отчетную дату отчетного периода	На 31 декабря предыдущего года	На 31 декабря года, предшествующего предыдущему
1	2	3	4	5	6
III КАПИТАЛ И РЕЗЕРВЫ					
-	Уставный капитал (складочный капитал, уставный фонд, вклады товарищей)	1310	-	-	-
-	Собственные акции, выкупленные у акционеров ²	1320	(-)	(-)	(-)
-	Переоценка внеоборотных активов	1340	-	-	-
-	Добавочный капитал (без переоценки)	1350	-	-	-
-	Резервный капитал	1360	-	-	-
-	Нераспределенная прибыль (непокрытый убыток)	1370	-	-	-
-	Итого по разделу III	1300	-	-	-
III ЦЕЛЕВОЕ ФИНАНСИРОВАНИЕ³					
-	Паевой фонд	1310	-	-	-
-	Целевой капитал	1320	-	-	-
-	Целевые средства	1350	113173	102331	97701
-	Фонд недвижимого и особо ценного движимого имущества	1360	-	-	-
-	Резервный и иные целевые фонды	1370	-	-	-
-	Итого по разделу III	1300	113173	102331	97701
IV. ДОЛГОСРОЧНЫЕ ОБЯЗАТЕЛЬСТВА					
-	Заемные средства	1410	-	-	-
-	Отложенные налоговые обязательства	1420	-	-	-
-	Оценочные обязательства	1430	-	-	-
-	Прочие обязательства	1450	-	-	-
-	Итого по разделу IV	1400	-	-	-

Принято 13.03.2019 в 03:49

NO_BUHOTCH_6320_6320_6320265215632001001_20190312_e01d8528-73ed-494a-8630-3b917fa07928



ИНН 6320265215--
КПП 632001001 Стр. 005

Продолжение
приложения В

Пояснения ¹	Наименование показателя	Код строки	На отчетную дату отчетного периода	На 31 декабря предыдущего года	На 31 декабря года, предшествующего предыдущему
1	2	3	4	5	6

V. КРАТКОСРОЧНЫЕ ОБЯЗАТЕЛЬСТВА

-	Заемные средства	1510	-	-	-
-	Кредиторская задолженность	1520	2319	2252	1940
-	Доходы будущих периодов	1530	-	-	-
-	Оценочные обязательства	1540	-	-	-
-	Прочие обязательства	1550	-	-	-
-	Итого по разделу V	1500	2319	2252	1940
-	БАЛАНС	1700	115492	104583	99641

Примечания

1 Указывается номер соответствующего пояснения к бухгалтерскому балансу и отчету о финансовых результатах.

2 Здесь и в других формах отчетов вычитаемый или отрицательный показатель показывается в круглых скобках.

3 Заполняется некоммерческими организациями

Принято 13.03.2019 в 03:49

NO_BUHOTCH_6320_6320_6320265215632001001_20190312_e01d8528-73ed-494a-8630-3b917fa07928



ИНН 6320265215--
КПП 632001001 Стр. 010

Продолжение
приложения В

Форма по ОКУД 0710002

Отчет о финансовых результатах

Пояснения ¹	Наименование показателя	Код строки	За отчетный год	За предыдущий год
1	2	3	4	5
-	Выручка ²	2110	28230	25004
-	Себестоимость продаж	2120	(28230)	(25004)
-	Валовая прибыль (убыток)	2100	0	0
-	Коммерческие расходы	2210	(-)	(-)
-	Управленческие расходы	2220	(-)	(-)
-	Прибыль (убыток) от продаж	2200	0	0
-	Доходы от участия в других организациях	2310	-	-
-	Проценты к получению	2320	-	-
-	Проценты к уплате	2330	(-)	(-)
-	Прочие доходы	2340	2618	1273
-	Прочие расходы	2350	(2390)	(1273)
-	Прибыль (убыток) до налогообложения	2300	228	0
-	Текущий налог на прибыль	2410	(46)	(0)
-	в т.ч. постоянные налоговые обязательства (активы)	2421	-	-
-	Изменение отложенных налоговых обязательств	2430	-	-
-	Изменение отложенных налоговых активов	2450	-	-
-	Прочее	2460	-	-
-	Чистая прибыль (убыток)	2400	182	0
-	Результат от переоценки внеоборотных активов, не включаемый в чистую прибыль (убыток) периода	2510	-	-
-	Результат от прочих операций, не включаемый в чистую прибыль (убыток) периода	2520	-	-
-	Совокупный финансовый результат периода ³	2500	182	0
СПРАВОЧНО				
-	Базовая прибыль (убыток) на акцию	2900	-	-
-	Разводненная прибыль (убыток) на акцию	2910	-	-

Примечания

1 Указывается номер соответствующего пояснения к бухгалтерскому балансу и отчету о финансовых результатах.

2 Выручка отражается за минусом налога на добавленную стоимость, акцизов.

3 Совокупный финансовый результат периода определяется как сумма строк «Чистая прибыль (убыток)», «Результат от переоценки внеоборотных активов, не включаемый в чистую прибыль (убыток) периода», «Результат от прочих операций, не включаемый в чистую прибыль (убыток) периода».

Принято 13.03.2019 в 03:49

NO_BUNOTCH_6320_6320_6320265215632001001_20190312_e01d8528-73ed-494a-8630-3b917fa07928



ИНН 6320265215--
КПП 632001001 Стр 011

Продолжение
приложения В

Расшифровка отдельных показателей отчета о финансовых результатах

Лист представляется при наличии расшифровок

Пояснения 1	Наименование показателя 2	Код строки 3	За отчетный год 4	За предыдущий год 5
Выручка (стр. 2110), в том числе:				
	обучение	21101	13753	12287
	питание	21102	8118	7308
	аренда	21103	5551	5408
	культура и искусство	21104	808	0
Себестоимость продаж (стр. 2120), в том числе:				
	заработная плата и отчисления	21201	(5581)	(6444)
	хоз.нужды	21202	(20108)	(16201)
	налоги в бюджет	21203	(2541)	(2358)
Валовая прибыль (убыток) (стр. 2100), в том числе:				
		21001	-	-
		21002	-	-
Коммерческие расходы (стр. 2210), в том числе:				
		22101	(-)	(-)
Управленческие расходы (стр. 2220), в том числе:				
		22201	(-)	(-)
Прибыль (убыток) от продаж (стр. 2200), в том числе:				
		22001	-	-
		22002	-	-
Доходы от участия в других организациях (стр. 2310), в том числе:				
		23101	-	-
Проценты к получению (стр. 2320), в том числе:				
		23201	-	-
Проценты к уплате (стр. 2330), в том числе:				
		23301	(-)	(-)
Прочие доходы (стр. 2340), в том числе:				
	выручка от реализации ос	23401	1286	0
	проценты по депозиту	23402	100	0
	возмещение коммунальных услуг	23403	1232	1215
	списание КЗ	23404	0	4
	страховка	23405	0	54
Прочие расходы (стр. 2350), в том числе:				
	аренда	23501	(0)	(58)
	расходы по выбытию ос	23502	(85)	(0)
	остаточная ст-ть ос	23503	(1073)	(0)
	возмещение коммунальных услуг	23504	(1232)	(1215)

Принято 13.03.2019 в 03:49

NO_BUHOTCH_6320_6320_6320265215632001001_20190312_e01d8528-73ed-494a-8630-3b917fa07928



ИНН 63 20 26 52 15 - -

КПП 63 20 01 00 01 Стр 0 0 1

Продолжение приложения В

Форма по КНД 0710099

Бухгалтерская (финансовая) отчетность

Номер корректировки 0 - -

Отчетный период (код) 3 4

Отчетный год 2 0 1 7

П Р А В О С Л А В Н А Я К Л А С С И Ч Е С К А Я Г И М Н А З И Я

(наименование организации)

Дата утверждения отчетности

2 4 . 0 2 . 2 0 1 8

Код вида экономической деятельности по классификатору ОКВЭД

8 5 . 1 4 . - -

Код по ОКПО

4 0 9 6 8 1 2 5

Форма собственности (по ОКФС)

1 6

Организационно-правовая форма (по ОКОПФ)

9 7 - - -

Единица измерения: (тыс. руб. / млн. руб. - код по ОКЕИ)

3 8 4

На 1 9 страницах

с приложением документов или их копий на листа.

Достоверность и полноту сведений, указанных в настоящем документе, подтверждаю:

- 1 1 - руководитель
2 - уполномоченный представитель

Л Е С К И Н

Д М И Т Р И Й

Ю Р Ь Е В И Ч

(фамилия, имя, отчество* руководителя (уполномоченного представителя) полностью)

Подпись _____ Дата 2 4 . 0 2 . 2 0 1 8

МП**

Наименование документа, подтверждающего полномочия представителя

* Отчество при наличии
** При наличии

Отправлено через АО «ПФ «СБ Контур» 24.02.2018 в 16:23

Имя файла:
NO_VUHOTSN_6320_6320_6320265215632001001_20180224_43024b41-7a81-4848-a48b-15b23a92582eЛескин Дмитрий Юрьевич
Сертификат: 75da79aef32d647de7eb123a27e532af7826839b

Заполняется работником налогового органа

Сведения о представлении документа

Данный документ представлен (код)

на страницах

в составе (отметить знаком V)

0710001 0710002 0710003 0710004 0710005 0710006

с приложением документов или их копий на листах

Дата представления документа

Зарегистрирован за №

Фамилия, И. О.*

Подпись

Принято 24.02.2018 в 20:07

6320 Межрайонная инспекция ФНС России №2 по Самарской области
Сычев Владимир Александрович
Сертификат: ec82b0ab5c7d83356e6674d2b0cc1faa94e376e5



ИНН 6320265215--

КПП 632001001 Стр. 002

Продолжение
приложения В

Местонахождение (адрес)

Почтовый индекс 445028

Субъект Российской Федерации (код) 63

Район

Город Т О Л Ь Я Т Т И Г

Населенный пункт (село, поселок и т.п.)

Улица (проспект, переулок и т.п.) Р е в о л ю ц и о н н а я у л

Номер дома (владения) 74

Номер корпуса (строения)

Номер офиса



ИНН 6320265215--
КПП 632001001 Стр. 003

Продолжение
приложения В

Форма по ОКУД 0710001

Бухгалтерский баланс

АКТИВ

Пояснения	Наименование показателя	Код строки	На отчетную дату отчетного периода	На 31 декабря предыдущего года	На 31 декабря года, предшествующего предыдущему
1	2	3	4	5	6
I. ВНЕОБОРОТНЫЕ АКТИВЫ					
-	Нематериальные активы	1110	-	-	-
-	Результаты исследований и разработок	1120	-	-	-
-	Нематериальные поисковые активы	1130	-	-	-
-	Материальные поисковые активы	1140	-	-	-
-	Основные средства	1150	82106	82969	85754
-	Доходные вложения в материальные ценности	1160	-	-	-
-	Финансовые вложения	1170	-	-	-
-	Отложенные налоговые активы	1180	-	-	-
-	Прочие внеоборотные активы	1190	2249	2249	-
-	Итого по разделу I	1100	84355	85218	85754
II. ОБОРОТНЫЕ АКТИВЫ					
-	Запасы	1210	11033	6369	3441
-	Налог на добавленную стоимость по приобретенным ценностям	1220	-	-	-
-	Дебиторская задолженность	1230	940	827	876
-	Финансовые вложения (за исключением денежных эквивалентов)	1240	-	-	-
-	Денежные средства и денежные эквиваленты	1250	8255	7227	14599
-	Прочие оборотные активы	1260	-	-	-
-	Итого по разделу II	1200	20228	14423	18916
-	БАЛАНС	1600	104583	99641	104670



ИНН 6320265215 - -
 КПП 632001001 Стр. 004

ПРОДОЛЖЕНИЕ
 ПРИЛОЖЕНИЯ В

ПАССИВ

Пояснения ¹	Наименование показателя	Код строки	На отчетную дату отчетного периода	На 31 декабря предыдущего года	На 31 декабря года, предшествующего предыдущему
1	2	3	4	5	6
III КАПИТАЛ И РЕЗЕРВЫ					
-	Уставный капитал (складочный капитал, уставный фонд, вклады товарищей)	1310	-	-	-
-	Собственные акции, выкупленные у акционеров ²	1320	(-)	(-)	(-)
-	Переоценка внеоборотных активов	1340	-	-	-
-	Добавочный капитал (без переоценки)	1350	-	-	-
-	Резервный капитал	1360	-	-	-
-	Нераспределенная прибыль (непокрытый убыток)	1370	-	-	-
-	Итого по разделу III	1300	-	-	-
III ЦЕЛЕВОЕ ФИНАНСИРОВАНИЕ³					
-	Пасевой фонд	1310	-	-	-
-	Целевой капитал	1320	-	-	-
-	Целевые средства	1350	102331	97701	99418
-	Фонд недвижимого и особо ценного движимого имущества	1360	-	-	-
-	Резервный и иные целевые фонды	1370	-	-	-
-	Итого по разделу III	1300	102331	97701	99418
IV. ДОЛГОСРОЧНЫЕ ОБЯЗАТЕЛЬСТВА					
-	Заемные средства	1410	-	-	-
-	Отложенные налоговые обязательства	1420	-	-	-
-	Оценочные обязательства	1430	-	-	-
-	Прочие обязательства	1450	-	-	-
-	Итого по разделу IV	1400	-	-	-

Принято 24.02.2018 в 20:07

NO_BUNOTCH_6320_6320_6320265215632001001_20180224_43024b41-7a81-4848-a48b-15b23a92582e



ИНН 6320265215--
КПП 632001001 Стр. 005

Продолжение приложения В

Пояснения ¹	Наименование показателя	Код строки	На отчетную дату отчетного периода	На 31 декабря предыдущего года	На 31 декабря года, предшествующего предыдущему
1	2	3	4	5	6
V. КРАТКОСРОЧНЫЕ ОБЯЗАТЕЛЬСТВА					
-	Засмные средства	1510	-	-	-
-	Кредиторская задолженность	1520	2252	1940	5252
-	Доходы будущих периодов	1530	-	-	-
-	Оценочные обязательства	1540	-	-	-
-	Прочие обязательства	1550	-	-	-
-	Итого по разделу V	1500	2252	1940	5252
-	БАЛАНС	1700	104583	99641	104670

Примечания

- 1 Указывается номер соответствующего пояснения к бухгалтерскому балансу и отчету о финансовых результатах.
- 2 Здесь и в других формах отчетов вычитаемый или отрицательный показатель показывается в круглых скобках.
- 3 Заполняется некоммерческими организациями

Принято 24.02.2018 в 20:07
NO_BUNOTCH_6320_6320_6320265215632001001_20180224_43024b41-7a81-4848-a48b-15b23a92582e



ИНН 6320265215--
 КПП 632001001 Стр 010

Продолжение
 приложения В

Форма по ОКУД 0710002

Отчет о финансовых результатах

Пояснения ¹	Наименование показателя	Код строки	За отчетный год	За предыдущий год
1	2	3	4	5
-	Выручка ²	2110	25004	24654
-	Себестоимость продаж	2120	(25004)	(36120)
-	Валовая прибыль (убыток)	2100	0	(11466)
-	Коммерческие расходы	2210	(-)	(-)
-	Управленческие расходы	2220	(-)	(-)
-	Прибыль (убыток) от продаж	2200	0	(11466)
-	Доходы от участия в других организациях	2310	-	-
-	Проценты к получению	2320	0	97
-	Проценты к уплате	2330	(-)	(-)
-	Прочие доходы	2340	1273	11683
-	Прочие расходы	2350	(1273)	(217)
-	Прибыль (убыток) до налогообложения	2300	0	97
-	Текущий налог на прибыль	2410	(0)	(19)
-	в т.ч. постоянные налоговые обязательства (активы)	2421	-	-
-	Изменение отложенных налоговых обязательств	2430	-	-
-	Изменение отложенных налоговых активов	2450	-	-
-	Прочее	2460	-	-
-	Чистая прибыль (убыток)	2400	0	78
-	Результат от переоценки внеоборотных активов, не включаемый в чистую прибыль (убыток) периода	2510	-	-
-	Результат от прочих операций, не включаемый в чистую прибыль (убыток) периода	2520	-	-
-	Совокупный финансовый результат периода ³	2500	0	78
СПРАВОЧНО				
-	Базовая прибыль (убыток) на акцию	2900	-	-
-	Разводненная прибыль (убыток) на акцию	2910	-	-

Примечания

- 1 Указывается номер соответствующего пояснения к бухгалтерскому балансу и отчету о финансовых результатах.
 2 Выручка отражается за минусом налога на добавленную стоимость, акцизов.
 3 Совокупный финансовый результат периода определяется как сумма строк «Чистая прибыль (убыток)», «Результат от переоценки внеоборотных активов, не включаемый в чистую прибыль (убыток) периода» и «Результат от прочих операций, не включаемый в чистую прибыль (убыток) периода».

Принято 24.02.2018 в 20:07

NO_BUHOTCH_6320_6320_6320265215632001001_20180224_43024b41-7a81-4848-a48b-15b23a92582e



ИНН 6320265215--

КПП 632001001 Стр. 001

Продолжение приложения В

Форма по КНД 0710099

Бухгалтерская (финансовая) отчетность

Номер корректировки 0--

Отчетный период (код) 34

Отчетный год 2016

ПРАВΟΣЛАВНАЯ КЛАССИЧЕСКАЯ ГИМНАЗИЯ

(наименование организации)

Дата утверждения отчетности

31.03.2017

Код вида экономической деятельности по классификатору ОКВЭД

80.21.2-

Код по ОКПО

40968125

Форма собственности (по ОКФС)

16

Организационно-правовая форма (по ОКОПФ)

97---

Единица измерения: (тыс. руб. / млн. руб. - код по ОКЕИ)

384

На 18 страницах

с приложением документов или их копий на листах

Достоверность и полноту сведений, указанных в настоящем документе, подтверждаю:

- 1 – руководитель
 2 – уполномоченный представитель

ЛЕСКИН
 ДМИТРИЙ
 ЮРЬЕВИЧ

(фамилия, имя, отчество* руководителя (уполномоченного представителя) полностью)

Подпись _____ Дата 31.03.2017
 МП**

Наименование документа, подтверждающего полномочия представителя

* Отчество при наличии
 ** При наличии

Заполняется работником налогового органа

Сведения о представлении документа

Данный документ представлен (код) на страницах

в составе (отметить знаком V)

0710001	<input type="checkbox"/>	0710002	<input type="checkbox"/>
0710003	<input type="checkbox"/>	0710004	<input type="checkbox"/>
0710005	<input type="checkbox"/>	0710006	<input type="checkbox"/>

с приложением документов или их копий на листахДата представления документа . . Зарегистрирован за №

Фамилия, И. О.*

Подпись



ИНН 6320265215--

КПП 632001001 Стр 002

Продолжение приложения В

Местонахождение (адрес)

Почтовый индекс 445028

Субъект Российской Федерации (код) 63

Район

Город Т О Л Ь Я Т Т И Г

Населенный пункт (село, поселок и т.п.)

Улица (проспект, переулок и т.п.) Р е в о л ю ц и о н н а я у л

Номер дома (владения) 74

Номер корпуса (строения)

Номер офиса



ИНН 6320265215--

КПП 632001001 Стр. 003

Продолжение приложения В

Форма по ОКУД 0710001

Бухгалтерский баланс

АКТИВ

Пояснения ¹	Наименование показателя	Код строки	На отчетную дату отчетного периода	На 31 декабря предыдущего года	На 31 декабря года, предшествующего предыдущему
1	2	3	4	5	6
I. ВНЕОБОРОТНЫЕ АКТИВЫ					
-	Нематериальные активы	1110	-	-	-
-	Результаты исследований и разработок	1120	-	-	-
-	Нематериальные поисковые активы	1130	-	-	-
-	Материальные поисковые активы	1140	-	-	-
-	Основные средства	1150	82969	85754	86597
-	Доходные вложения в материальные ценности	1160	-	-	-
-	Финансовые вложения	1170	-	-	-
-	Отложенные налоговые активы	1180	-	-	-
-	Прочие внеоборотные активы	1190	2249	-	-
-	Итого по разделу I	1100	85218	85754	86597
II. ОБОРОТНЫЕ АКТИВЫ					
-	Запасы	1210	6369	3441	2419
-	Налог на добавленную стоимость по приобретенным ценностям	1220	-	-	-
-	Дебиторская задолженность	1230	827	876	458
-	Финансовые вложения (за исключением денежных эквивалентов)	1240	-	-	-
-	Денежные средства и денежные эквиваленты	1250	7227	14599	10221
-	Прочие оборотные активы	1260	-	-	-
-	Итого по разделу II	1200	14423	18916	13098
-	БАЛАНС	1600	99641	104670	99695



ИНН 6 3 2 0 2 6 5 2 1 5 - -
КПП 6 3 2 0 0 1 0 0 1 Стр 0 0 4

Продолжение
Приложения В

ПАССИВ

Пояснения ¹	Наименование показателя	Код строки	На отчетную дату отчетного периода	На 31 декабря предыдущего года	На 31 декабря года, предшествующего предыдущему
1	2	3	4	5	6
III КАПИТАЛ И РЕЗЕРВЫ					
-	Уставный капитал (складочный капитал, уставный фонд, вклады товарищей)	1310	-	-	-
-	Собственные акции, выкупленные у акционеров ²	1320	(-)	(-)	(-)
-	Переоценка внеоборотных активов	1340	-	-	-
-	Добавочный капитал (без переоценки)	1350	-	-	-
-	Резервный капитал	1360	-	-	-
-	Нераспределенная прибыль (непокрытый убыток)	1370	-	-	-
-	Итого по разделу III	1300	-	-	-
III ЦЕЛЕВОЕ ФИНАНСИРОВАНИЕ³					
-	Паевой фонд	1310	-	-	-
-	Целевой капитал	1320	-	-	-
-	Целевые средства	1350	97701	99418	97969
-	Фонд недвижимого и особо ценного движимого имущества	1360	-	-	-
-	Резервный и иные целевые фонды	1370	-	-	-
-	Итого по разделу III	1300	97701	99418	97969
IV. ДОЛГОСРОЧНЫЕ ОБЯЗАТЕЛЬСТВА					
-	Заемные средства	1410	-	-	-
-	Отложенные налоговые обязательства	1420	-	-	-
-	Оценочные обязательства	1430	-	-	-
-	Прочие обязательства	1450	-	-	-
-	Итого по разделу IV	1400	-	-	-



ИНН 6320265215--

КПП 6320010001 Стр. 005

Продолжение
приложения В

Пояснения ¹	Наименование показателя	Код строки	На отчетную дату отчетного периода	На 31 декабря предыдущего года	На 31 декабря года, предшествующего предыдущему
1	2	3	4	5	6
V. КРАТКОСРОЧНЫЕ ОБЯЗАТЕЛЬСТВА					
-	Заемные средства	1510	-	-	-
-	Кредиторская задолженность	1520	1940	5252	1726
-	Доходы будущих периодов	1530	-	-	-
-	Оценочные обязательства	1540	-	-	-
-	Прочие обязательства	1550	-	-	-
-	Итого по разделу V	1500	1940	5252	1726
-	БАЛАНС	1700	99641	104670	99695

Примечания

1 Указывается номер соответствующего пояснения к бухгалтерскому балансу и отчету о финансовых результатах.
2 Здесь и в других формах отчетов вычитаемый или отрицательный показатель показывается в круглых скобках.
3 Заполняется некоммерческими организациями



ИНН 6320265215--
 КПП 632001001 Стр. 010

Продолжение
 приложения В

Форма по ОКУД 0710002

Отчет о финансовых результатах

Пояснения ¹	Наименование показателя	Код строки	За отчетный год	За предыдущий год
1	2	3	4	5
-	Выручка ²	2110	24654	25181
-	Себестоимость продаж	2120	(36120)	(25181)
-	Валовая прибыль (убыток)	2100	(11466)	0
-	Коммерческие расходы	2210	(-)	(-)
-	Управленческие расходы	2220	(-)	(-)
-	Прибыль (убыток) от продаж	2200	(11466)	0
-	Доходы от участия в других организациях	2310	-	-
-	Проценты к получению	2320	97	-
-	Проценты к уплате	2330	(-)	(-)
-	Прочие доходы	2340	11683	-
-	Прочие расходы	2350	(217)	(-)
-	Прибыль (убыток) до налогообложения	2300	97	0
-	Текущий налог на прибыль	2410	(19)	(-)
-	в т.ч. постоянные налоговые обязательства (активы)	2421	-	-
-	Изменение отложенных налоговых обязательств	2430	-	-
-	Изменение отложенных налоговых активов	2450	-	-
-	Прочее	2460	-	-
-	Чистая прибыль (убыток)	2400	78	0
-	Результат от переоценки внеоборотных активов, не включаемый в чистую прибыль (убыток) периода	2510	-	-
-	Результат от прочих операций, не включаемый в чистую прибыль (убыток) периода	2520	-	-
-	Совокупный финансовый результат периода³	2500	78	0
СПРАВОЧНО				
-	Базовая прибыль (убыток) на акцию	2900	-	-
-	Разводненная прибыль (убыток) на акцию	2910	-	-

Примечания

1 Указывается номер соответствующего пояснения к бухгалтерскому балансу и отчету о финансовых результатах.

2 Выручка отражается за минусом налога на добавленную стоимость, акцизов.

3 Совокупный финансовый результат периода определяется как сумма строк «Чистая прибыль (убыток)», «Результат от переоценки внеоборотных активов, не включаемый в чистую прибыль (убыток) периода» и «Результат от прочих операций, не включаемый в чистую прибыль (убыток) периода».

Продолжение
приложения В

Православная классическая гимназия
Оборотно-сальдовая ведомость по счету 90 за 2018 г.

Выводимые БУ (данные бухгалтерского учета)

Счет Номенклатурные	Сальдо на начало периода		Обороты за период		Сальдо на конец периода	
	Дебет	Кредит	Дебет	Кредит	Дебет	Кредит
90			87 687 674,94	87 687 674,94		
90.01			29 229 224,98	29 229 224,98		
90.01.1			29 229 224,98	29 229 224,98		
обучение			13 753 583,00	13 753 583,00		
питание			8 925 710,00	8 925 710,00		
аренда			6 549 931,98	6 549 931,98		
90.02			28 230 082,84	28 230 082,84		
90.02.1			28 230 082,84	28 230 082,84		
обучение			13 753 583,00	13 753 583,00		
питание			8 925 710,00	8 925 710,00		
аренда			5 550 789,84	5 550 789,84		
90.03			999 142,14	999 142,14		
аренда			999 142,14	999 142,14		
90.09			29 229 224,98	29 229 224,98		
обучение			13 753 583,00	13 753 583,00		
питание			8 925 710,00	8 925 710,00		
аренда			6 549 931,98	6 549 931,98		
Итого			87 687 674,94	87 687 674,94		



Окончание приложения В

Православная классическая гимназия

Оборотно-сальдовая ведомость по счету 90 за 2016 г.

Выводимые БУ (данные бухгалтерского учета)

Счет Номенклатурные	Сальдо на начало периода		Обороты за период		Сальдо на конец периода	
	Дебет	Кредит	Дебет	Кредит	Дебет	Кредит
90			99 776 062,96	95 112 003,19		
90.01			25 614 634,12	25 614 634,12		
90.01.1			25 614 634,12	25 614 634,12		
обучение			11 651 018,00	11 651 019,00		
питание			7 668 803,48	7 668 803,48		
аренда			6 294 812,64	6 294 812,64		
90.02			36 120 488,70	36 120 488,70		
90.02.1			36 120 488,70	36 120 488,70		
обучение			21 196 646,86	21 196 646,86		
питание			7 668 803,48	7 668 803,48		
аренда			7 255 038,36	7 255 038,36		
90.03			960 225,72	960 225,72		
аренда			960 225,72	960 225,72		
90.09			37 080 714,42	37 080 714,42		
обучение			21 196 646,86	21 196 646,86		
питание			7 668 803,48	7 668 803,48		
аренда			8 215 264,08	8 215 264,08		
Итого			99 776 062,96	95 112 003,19		

Православная классическая гимназия

Оборотно-сальдовая ведомость по счету 90 за 2017 г.

Выводимые БУ (данные бухгалтерского учета)

Счет Номенклатурные	Сальдо на начало периода		Обороты за период		Сальдо на конец периода	
	Дебет	Кредит	Дебет	Кредит	Дебет	Кредит
90			77 888 291,16	77 888 291,16		
90.01			25 962 763,72	25 962 763,72		
90.01.1			25 962 763,72	25 962 763,72		
обучение			12 286 782,43	12 286 782,43		
питание			7 388 929,29	7 388 929,29		
аренда			6 287 052,00	6 287 052,00		
90.02			25 003 721,93	25 003 721,93		
90.02.1			25 003 721,93	25 003 721,93		
обучение			12 286 782,43	12 286 782,43		
питание			7 388 929,29	7 388 929,29		
аренда			5 328 010,21	5 328 010,21		
90.03			959 041,79	959 041,79		
аренда			959 041,79	959 041,79		
90.09			25 962 763,72	25 962 763,72		
обучение			12 286 782,43	12 286 782,43		
питание			7 388 929,29	7 388 929,29		
аренда			6 287 052,00	6 287 052,00		
Итого			77 888 291,16	77 888 291,16		

Приложение Г

Автономная некоммерческая общеобразовательная организация
«Православная классическая гимназия» ИНН 6320265215

СПРАВКА

Численность воспитанников в 2018 году составила:

Прогимназия 68 чел.
Гимназия 301 чел.

Стоимость обучения (без учета персональных льгот) в 2018 году составила:

Прогимназия 5 500 руб.
Гимназия 4 600 руб.

Стоимость питания в 2018 году составила:

Прогимназия 2 500 руб.
Гимназия 2 500 руб.



Окончание
приложения Г

Автономная некоммерческая общеобразовательная организация
"Православная классическая гимназия" ИНН 6320265215

СПРАВКА

Численность воспитанников составила:

в 2016 году	прогимназия	68 чел.
	гимназия	266 чел.
в 2017 году	прогимназия	64 чел.
	гимназия	280 чел.

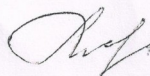
Стоимость обучения (без учета персональных льгот) составила:

в 2016 году	прогимназия	5 500 руб.
	гимназия	4 600 руб.
в 2017 году	прогимназия	5 500 руб.
	гимназия	4 600 руб.

Стоимость питания составила:

в 2016 году	прогимназия	2 500 руб.
	гимназия	2 500 руб.
в 2017 году	прогимназия	2 500 руб.
	гимназия	2 500 руб.

Гл.бухгалтер


Широкова О.А.

Заявка

на предоставление субсидии социально ориентированным некоммерческим организациям, не являющимся государственными (муниципальными) учреждениями, на реализацию общественно значимых мероприятий для отдельных категорий граждан на территории городского округа Тольятти

Регистрационный номер									
-----------------------	--	--	--	--	--	--	--	--	--

Социально ориентированная некоммерческая организация - заявитель: Автономная некоммерческая организация «Православная классическая гимназия г.Тольятти»,

2. Направление общественно значимых мероприятий: социально-ориентированные мероприятия

3. Количество общественно значимых мероприятий: 7 мероприятий

4. Категории граждан, в отношении которых реализуются общественно значимые мероприятия: дети

5. Целевая группа: дети-сироты, дети-инвалиды, дети из социально-неблагополучных семей

6. Количество граждан, в отношении которых реализуется общественно значимое мероприятие, в том числе с указанием целевой группы: более 200 человек

7. Сведения о предоставлении некоммерческой организации в текущем году субсидий (грантов в форме субсидий) за счет средств бюджета городского округа Тольятти на реализацию заявленного общественно значимого мероприятия не предоставлялись

8. Территория реализации общественно значимого мероприятия:

1) Православная классическая гимназия. ул. Революционная, 74.

2) Государственное казенное учреждение Самарской области Тольяттинский социальный приют для детей и подростков Дельфин (улица Жукова, 20)

3) Детский дом № 6 (50 лет Октября бул., 14)

4) Специальный (коррекционный) детский дом № 10 Созвездие (улица Дзержинского, 41)

9. Период реализации общественно значимого мероприятия: с 1 сентября по

30 мая

10. Объем запрашиваемой субсидии (с отдельным указанием средств субсидии к направлению на оплату труда и начисления на выплаты по оплате труда, на оплату работ и услуг, прочих работ, услуг, а также на увеличение стоимости материальных запасов): 91049 руб. (по смете)

11. Адрес:

юридический: 445028, Самарская область, город Тольятти, Революционная улица, 74

фактический: 445028, Самарская область, город Тольятти, Революционная улица, 74

тел./факс:(8482) 35-10-13, e-mail: admin@pravtlt.ru

12. Руководитель (Ф.И.О., домашний адрес, рабочий, домашний, сотовый телефоны): протоиерей Димитрий Лескин, действующий на основании Устава

Бухгалтер (Ф.И.О., рабочий, сотовый телефоны): Клименко Ольга Александровна

13. Платежные реквизиты (в соответствии с договором (соглашением) с кредитной организацией об открытии операционно-кассового обслуживания): ОГРН 1116300004424 ИНН 6320265215 КПП 632001001.

Организационно-правовая форма Автономные некоммерческие организации

14. Информация о социально ориентированной некоммерческой организации, претендующей на предоставление субсидии

Автономная некоммерческая организация «Православная классическая гимназия г.Тольятти», осуществляет образовательную деятельность по программам дошкольного, начального общего, основного общего, среднего (полного) общего и дополнительного образования. Основной вид деятельности по ОКВЭД: 85.14. Дополнительные виды деятельности по ОКВЭД: 85.11; 85.41.

15. Описание общественно значимого мероприятия, на реализацию которого запрашивается субсидия

Ряд совместных встреч учащихся православной гимназии с воспитанниками детских домов, приютов, особенно с детьми-инвалидами, ребятами из неблагополучных семей, одинокими в своём горе. Мероприятия в форме игр, концертов, совместных просмотров и обсуждений фильмов, поездкой в храм, организация туристических походов, поездки в паломничества

16. Описание ожидаемых результатов от реализации общественно значимого мероприятия

Продолжение приложения Д

В результате получения субсидии и успешной реализации проекта Православная классическая гимназия может вовлечь в социальную и благотворительную деятельность учащейся молодежи не только гимназии, но и православного колледжа и старшеклассников других школ. Партнерами Гимназии в этой деятельности может стать Свято-Елисаветинское сестричество во имя святой преподобномученицы Великой Княгини Елисаветы Федоровны при храме в мч. Пантелеймона г.Тольятти.

17. Смета затрат.

№ п/п	Наименование затрат	Всего. руб.	Требуется. руб.
1.	Средства на оплату работ и услуг		
1.1.	Коммунальные услуги	-	-
1.2.	Услуги телефонно-телеграфной связи	6600	6600
1.3.	Арендная плата за пользование имуществом	-	-
1.4.	Транспортные услуги для доставки соответствующих	-	-
	Итого по статье:	15370	15370
2.	Прочие работы, услуги		
2.1.	Канцелярские расходы	15000	15000
2.2.	Чай и сладости	5000	5000
2.3.	Прочее	-	-
	Итого по статье:	20000	20000
3.	Увеличение стоимости материальных запасов		
3.1.	Проектор Ricoh PJ S2440	20999	-
3.2.	Экран для проектора	7899	-
3.3.	Удлинитель DEXP Safe FP 318 W	270	-
	Итого по статье:	29168	-
4.	Оплата труда и начисления на выплате по оплате труда	84630	84630
4.1.	Оплата труда руководителя проекта	22000	22000
4.2.	Оплата труда бухгалтера проекта	5500	5500
4.3.	Оплата труда педагога-психолога	22000	22000
4.4.	Начисления на ФОТ	14949	14949
	Итого по статье:	64449	64449
	Итого по смете:	120217	91049

18. Расчеты, подтверждающие затраты на реализацию общественно значимого мероприятия, указанные в смете затрат на 2 листах.

Расчеты, подтверждающие затраты на реализацию общественно значимых мероприятий, указанные в смете затрат.

1. Средства на оплату работ и услуг

1.1. Услуги телефонно-телеграфной связи

600 руб. x 11 мес. = 6600 руб.

Итого по статье: 6600

2. Прочие работы, услуги

2.1. Канцелярские расходы: сим-карта, бумага, ручки, карандаши, клей, картон, скотч, краски, альбомы, диски, флеш-карта, фотографии, грамоты — 15000

2.2. Чай и сладости 5000

Итого по статье: 20000

3. Увеличение стоимости материальных запасов за счет гимназии

3.1. Проектор Ricoh PJ S2440 — 20999 руб. (на условиях софинансирования)

3.2. Экран для проектора 84" (213 см) SAKURA CINEMA — 7899 руб. на условиях софинансирования.

3.3. Удлинитель DEXP Safe FP 318 W — 270 руб. (на условиях софинансирования)

Итого по статье: 29168 руб.

4. Оплата труда и начисления на выплате по оплате труда

4.1. Оплата труда руководителя проекта - 20000 руб.: срок реализации проекта 11 мес., средняя зарплата руководителя проекта 20000 руб.,

занятость в проекте составляет 10% рабочего времени (20000 руб.x10%x 11 мес. = 22000 руб.)

4.2. Оплата труда бухгалтера проекта — 5000 руб. (доплата за ведение финансовой бухгалтерской отчетности по проекту - 500 руб. в мес., срок реализации проекта 11 мес.: 500 руб. x 11 мес. = 5500 руб.)

4.3. Оплата труда педагога-психолога 20000 руб.

1 раз в неделю поездка в детский дом, 1 раз в месяц (в среднем) сопровождение детей в храм, 1 раз в неделю дежурство на телефонной линии (телефон Доверия). 2000 руб. x 11 мес. = 22000 руб.

4.4. Всего ФОТ = 49500 руб.

Начисления на ФОТ по ставке 30,2% = 49500 x 30,2% = 14 949 руб.

Итого затраты на фонд оплаты труда (включая начисления на ФОТ) = 64449 руб.

Итого по статье: 64449 руб.

5. Итого по смете: 120 217 руб. (требуется 91 049 руб.)

29168 — увеличение стоимости материальных запасов за счет гимназии.

Мероприятия проекта Самаритяне

1) Мероприятие №1 С 01.02.2019 по 30.12.2019 гг. еженедельно по средам после учебных занятий совместных игр и мастер-классов гимназистов и детей-сирот: изготовление сувениров, изделий декоративно-прикладного направления, рисунков и т. п.

2) Мероприятие №2 Два раза в год (перед Пасхой и Рождеством) Участие в православной выставке, организованной выставочным центром Экспо-Волга, продажа детьми собственных работ, изготовленных на мастер-классах и занятиях в объединениях художественно-эстетической направленности.

3) Мероприятие №3 Общение со священником, лекции священников для детей в детских домах. 1 раз в месяц (посл. вторник месяца)

4) Мероприятие №4 Просмотр и обсуждение фильмов нравственного содержания с психологом/священником, 1 раз в месяц.(второй вторник месяца). Перечень рекомендованных фильмов в приложении Ж.

5) Мероприятие №5 Подготовка подарков силами гимназистов для детей (на уроках рукоделия и труда).

6) Мероприятие №6 Телефонная линия для общения детей со священником и психологом (понедельник и четверг с 17.00 до 20.00). Понедельник — психолог, четверг — священник. Связь безлимитная.

Список детских домов:

- 1) Государственное казенное учреждение Самарской области Тольяттинский социальный приют для детей и подростков Дельфин (улица Жукова, 20)
- 2) Детский дом № 6 (50 лет Октября бул., 14)
- 3) Специальный (коррекционный) детский дом № 10 Созвездие (улица Дзержинского, 41)

Перечень рекомендованных фильмов

1) Мультфильм Необыкновенное путешествие Серафимы (2015)

Сима Воскресенская лишилась родителей в раннем детстве. Она живёт в детском доме и втайне хранит единственное напоминание о своей семье — нательный крестик. Вместе с Симой в детском доме живёт Рита, которая однажды рассказывает ей, что дом полон секретов и в нём живут призраки. Подруга предлагает Симе отправиться в загадочную тайную каморку под лестницей, чтобы посмотреть на одного из них. С этого момента Серафима оказывается в водовороте невероятных событий, которые позволят ей пролить свет на тайну детского дома и судьбу родителей.

2) Фильм "Хрустальный мальчик" (2006) Мальчик, у которого в жизни, казалось бы, нет радости. Фильм о том, что смысл жизни есть, даже если ты появился на свет инвалидом и не нужен своим родителям. Саше Пушкареву на момент съемки первого фильма было 14 лет, его другу Игорю Козуте примерно столько же. У Саши "хрустальная" болезнь - ломкость костей. Отца и мать Саши лишили родительских прав за пьянство. Несколько лет назад в жизни ребенка появился человек, которому было не безразлично, что станет с ним. Батюшка Михаил - священник сельской церкви - забрал мальчишку с паперти, обучил церковному чтению по молитвословам и предложил ему петь в церковном хоре.

3) Фильм "Щенок" (2009) История о настоящей дружбе, об умении прощать и жертвовать... Конец 70-х – начало 80-х. Школа, юные пионеры со своими представлениями о добре и дружбе. Именно в этой среде разворачивается драматическая история Валерки - непохожего на всех остальных детей 11-летнего аутичного мальчика. Он в силу своих отклонений является изгоем в среде жестокого детского общества. Алеша, как и все его товарищи, при каждом удобном случае издевается и обижает Валерку. Но однажды происходит событие, которое заставляет Алешу совершенно иначе взглянуть на Валерку, а затем и на весь мир в целом.

4) Фильм "Поллианна" (2003)

Это фильм об 11-летней девочке сироте, которая после смерти родителей переезжает к своей строгой тете Поли, известной своим суровым характером. Из атмосферы родительской любви Поллианна переселилась в мир строгих правил и запретов. Но она не сдавалась! Отец научил девочку простой и забавной игре — уметь радоваться жизни при любых обстоятельствах. Всегда веселая Поллианна раздражала своим оптимизмом не только свою тетю, но и других жителей унылого городка, которые считали, что им нечему радоваться. Вскоре все они познакомились с необычной игрой Поллианны и их жизнь стала меняться! Но однажды с Поллианной случилось несчастье, казалось не оставляющее надежды на лучшее... Сможет ли она преодолеть навалившуюся беду и сохранить радость в своем сердце?

5) Фильм "Альпийская сказка, Хайди" (2005)

Маленькая девочка Хайди становится сиротой, ее воспитывает тетя. Когда девочке исполнилось 8 лет, ее обратно привозят к дедушке, который отгородился от всего мира после смерти своего сына и его жены и даже родную внучку не хочет признать. Но со временем добрая Хайди все же сумела добиться его расположения, но тут опять беда: тетя ее забирает и продает в богатую семью. И даже в этой богатой семье девочку все полюбили, и, благодаря ей, Клара, которая была прикована к инвалидной коляске, опять начала ходить.

6) Фильм "Хатико. Самый верный друг" (2009)

Трогательная история, основанная на реальных событиях, о преданном, пушистом друге, которая не оставит равнодушным даже самого черствого человека. Сказать и посмотреть этот фильм, главным героем которого является пес породы Акита-ину – Хатико, стоит абсолютно всем. Собаки этой древней японской породы считаются умнейшими и добрейшими существами. Главный герой провожает и встречает каждый день своего хозяина на работу, который однажды приютил его у себя дома, когда тот был ещё щенком.

Хатико становятся полноправным членом семьи и лучшим другом. Но один день полностью меняет жизнь этого пса...

7) Мультфильм «Сказ о Петре и Февронии» (2017)

XIII век. Злодей захватил власть в Муромском княжестве. Только отважный воин Петр выходит на бой со злодеем и побеждает его. Но ядовитая кровь колдуна отравляет спасителя княжества. Молодая девушка Феврония готова применить свой дар исцеления, чтобы спасти Петра. Между молодыми людьми вспыхивает настоящее чистое чувство, которое им предстоит сохранить, несмотря на множество препятствий.

8) Мультфильм "Дети против волшебников" (2017)

Мультфильм «Дети против волшебников» снят по мотивам одноименной книги. Это история о борьбе двух юных кадетов с иностранными колдунами. Эти два суворовца — Иван Царицын и Петр Тихогромов, отправляются в Шотландскую высшую академию оккультных наук с важным заданием: спасти четверых русских сирот, чьи неокрепшие умы и души зачарованы магией, противоречащей чистой вере в Бога, а заодно и помешать проникновению в Россию оккультно-магической заразы.

9) Мультфильм "Пересвет и Ослябя (2008)

Господь сказал: "Кто возьмет в руки меч, мечем да погибнет", но Он же сказал - "Нет больше той любви, как если кто положит душу свою за други своя". Пересвет хочет уйти в монастырь, но решает защитить Русь от захватчиков, вторгшихся, убивающих и грабящих всех на своем пути.

10) Мультфильм "История одного колокола" (2010)

Фильм снят по мотивам рассказа священника Николая Агафонова "История одного колокола". Увлекательный рассказ о судьбе семьи колоколов, живших на старой колокольне. Расскажут нам его юные воспитанницы воскресной школы и сам автор, вместе с профессиональным мультипликатором.

СМЕТА**доходов и расходов на организацию «Школы звонарей»**

Учебная группа – 25 чел.

Количество часов – 72 час.

Стоимость обучения 1 чел. – 18000 руб.

№ п/п	Наименование статей затрат	Код статьи	Процент от суммы расходов	Сумма, тыс.руб.	Примечание
1	2	3	4	5	6
	ДОХОД			450000	
	РАСХОДЫ				
1	Заработная плата	211	8	36000	
2	Начисление на оплату труда – 30,2%	213	2,4	10872	
3	Прочие расходы	226	66,8	300648	
4	Увеличение стоимости основных средств	310	20	90000	
5	Увеличение стоимости материальных запасов, в том числе: - бумага формата А4 - картридж - сертификаты участникам	340	2,8	12480 1980 3000 7500	
	ИТОГО		100,0	450000	

**Расшифровка к смете
доходов и расходов по организации мероприятия «Школа звонарей»**

ДОХОДЫ:

Количество человек – 25 чел.
Стоимость обучения 1 чел. – 2000 руб.
25 чел. x 18000 руб. = 450000 руб.

РАСХОДЫ:

по статье 211 «Заработная плата» – 36000 руб.

в том числе:

- заработная плата преподавателя – 36000 руб. (72 час. x 500 руб.)

по статье 213 «Начисление на оплату труда» –10872 руб.

36000 x 30,2% = 10872 руб.

по статье 226 «Прочие расходы» – 300648 руб.

Отчисления в фонд развития гимназии — 300648 руб.

по статье 310 «Увеличение стоимости основных средств» - 90000 руб.

Приобретение колокола-тренажера 1 шт. x 90000 = 90000 руб.

по статье 340 «Увеличение стоимости материальных запасов» - 90000 руб.

в том числе:

- бумага формата А4 - 1980 руб.
- картридж - 3000 руб.
- сертификаты участникам - 7500 руб.

КАЛЬКУЛЯЦИЯ
стоимости организации мероприятия «Школа звонарей»

№ п/п	Наименование статей затрат	Код статьи	Процент от суммы расходов	Сумма, руб.	Примечание
1	2	3	4	5	6
1	Заработная плата	211	8	1440	
2	Начисление на оплату труда – 30,2%	213	2,4	434,88	
3	Прочие расходы	226	66,8	12025,92	
4	Увеличение стоимости основных средств	310	20	3600	
5	Увеличение стоимости материальных запасов,	340	2,8	499,2	
	ИТОГО		100,0	18000	

Обоснование приобретения колокола-тренажера

Тренажер относится к музыкальным инструментам, а именно к музыкальным инструментам, предназначенным для обучения звонарей колокольному звону.

Действующая колокольня храма находится на открытом воздухе и ярус звона, расположен высоко над прилегающей территорией, звук ее колоколов слышен достаточно далеко. Поэтому неумелый ученический звон обучающихся звонарей будет непременно раздражать окружающих. Метод же использования акустических сурдин (обматывания языков колоколов различными материалами для глушения звука) ведет к тому, что у звонаря отсутствует обратная связь с инструментом, т.е. он не слышит того, что исполняет. Кроме того, колоколонесущие сооружения являются местами повышенной опасности и многие настоятели храмов запрещают детям подниматься на них во избежание несчастных случаев.

Поэтому занятия по обучению звонарей необходимо перенести в отдельное помещение, например в класс воскресной школы храма, и наладить процесс подготовки звонарей никому не мешая и, что не менее важно, не взирая на любые погодные условия.

Тренажер для обучения колокольному звону, включает основание и каркас, на перекладинах которого подвешены стальные идиофоны. Каркас выполнен из двух вертикальных стоек установленных на основании и трех поперечных перекладинах закрепленных на вертикальных стойках на разном уровне, на основании дополнительно установлена педаль, соединенная с языком большого идиофона, и столбик, соединенный с языками идиофонов, установленных на средней перекладине. При этом столбик соединен с нижней перекладиной планкой Y - формы, в одной точке к столбику и в двух других к нижней перекладиной, идиофоны выполнены из стали марки Ст3.

В варианте выполнения на верхней перекладине размещены четыре малых звонных идиофона. На средней перекладине размещены четыре подзвонных идиофона.

На нижней перекладине расположен большой идиофон. В концах перекладин изнутри установлены гайки (рисунок 1)

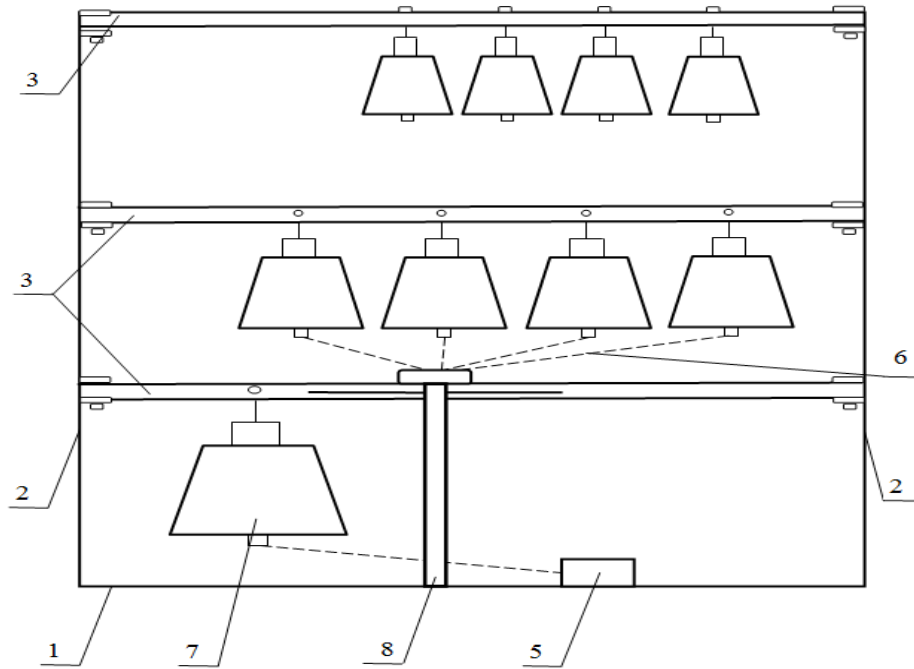


Рисунок К.1 — Схема расположения идиофонов

Тренажер для обучения колокольному звону представляет собой адаптивную облегченную сборно - разборную конструкцию, габариты которой позволяют перевозить ее в багажнике автомобиля. Площадь, которую занимает тренажер, позволяет поместить его на малых площадях (1.5-2.0 кв. метра).

Тренажер включает каркас (1) тренажера состоящий из двух вертикальных стоек (2) выполненных из металлического профиля. Трех поперечных (3) перекладин выполненных из металлического профиля для соединения вертикальных стоек и подвески идиофонов. Перекладины расположены на разном уровне. В концы перекладин изнутри вварены гайки, в которые вкручиваются болты для крепления перекладин к вертикальным стойкам. Основание (4) с педалью (5) также изготовлено из металлического профиля. Педаль соединяется цепью с языком большого идиофона (7), который

Продолжение приложения К

висит на нижней перекладине и выполняет функцию благовестника. В торцы основания вварены гайки, для крепления основания к вертикальным стойкам. К основанию (4) крепится столбик (8) который цепочками (6) соединен с языками средних разно настроенных идиофонов, выполняющих функцию подзвонных колоколов, расположенных на средней перекладине (рисунок 2)

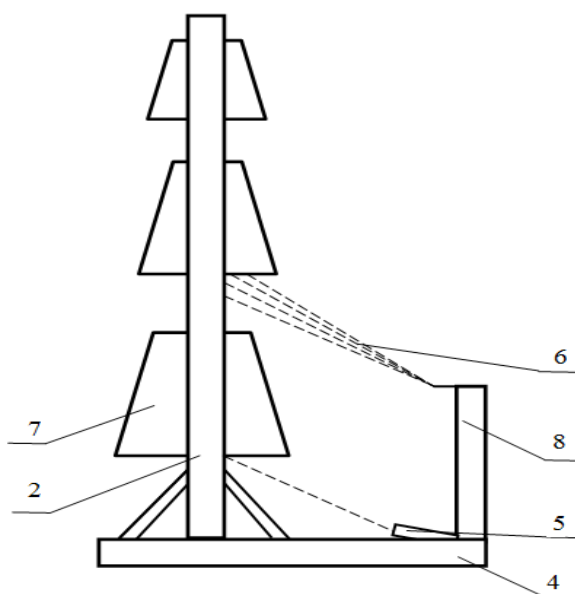


Рисунок К.2 — Строение учебного тренажера

Соединительная планка Y - формы, расположена на уровне нижней перекладины, поддерживает столбик управления звонаря в статичном положении и крепится в одной точке к столбику и в двух других к нижней перекладине, на которой висит большой идиофон. На верхней перекладине размещены четыре малых разнонастроенных идиофона, которые крепятся к перекладине через сквозное вертикальное отверстие и закреплено сверху барашковой гайкой. На средней перекладине размещены четыре средних разнонастроенных идиофона, которые крепятся к перекладине через вертикальное сквозное отверстие шпилькой. На нижней перекладине висит большой идиофон, язык которого управляется педалью (5). Идиофон крепится к перекладине через вертикальное сквозное отверстие шпилькой. На

перекладинах возможно размещение как идиофонов, так и церковных колоколов для исполнения партий ударных инструментов в музыкальных коллективах.

Конструкция идиофона позволяет получить приближенный к бронзовому колоколу звук, богатый обертонами.

Идиофоны традиционно расположены по следующему принципу: верхний ряд – группа малых идиофонов, выполняющих функцию зазвонных колоколов, средний ряд – группа средних идиофонов, выполняющая функцию подзвонных колоколов, нижний ряд – большой идиофон, выполняющий функцию колокола благовестника. Малые и средние идиофоны расположены с права на лево в сторону понижение частоты звука. Такая схема расположения звукоряда позволяет звонарю ориентироваться в звуковом поле и создавать различные композиции.

Каркас тренажера, все его детали и колокола покрашены атмосферостойкой порошковой краской.

Ученик - звонарь получает учебный тренажер ничем не отличающийся от настоящей колокольни, а «рояльная» схема расположения управления идиофонами позволяет звонарю в короткие сроки овладеть базовыми знаниями и совершенствоваться до уровня «продвинутого звонаря».

Тренажер возможно использовать в качестве временной или постоянной храмовой звонницы. Тренажер может использоваться на подколокольных сооружениях РПЦ в качестве основной системы для управления звоном, не имеющей ограничения по использованию в качестве мобильной храмовой или оркестровой звонницы на сценических площадках с возможностью размещения на ней как хроматических идиофонов, так и церковных колоколов.

Идиофоны тренажера подобраны по благозвучию и имеют ряд характеристик (таблица 1):

Таблица К.1 - Характеристики колокола-тренажера

№ п\п	Вес, кг	Основной тон (октава)
Группа зазвонных идиофонов:		
1	3,0	Si (4)
2	3,5	La (4)
3	4,0	Sol (3)
4	3,5	Mi (3)
Группа подзвонных идиофонов:		
1	5,8	Re # (3)
2	6,5	Si (3)
3	10,0	Sol # (2)
4	11,0	La (2)
Благовестник:		
1	30,0	Fa (2)